

Tarragona **PLA** 2022



DIAGNOSI TARRAGONA 2022:

Anàlisi de plans existents i resum participatiu

Segon document

Tarragona, octubre 2010

ÍNDEX

1	INTRODUCCIÓ	3
2	METODOLOGIA	4
3	PROCÉS PARTICIPATIU	6
4	ANÀLISI DEMOGRÀFIC	7
4.1	NOMBRE D'HABITANTS	7
4.2	PROJECCIONS DEMOGRÀFIQUES	9
4.3	PIRÀMIDE D'EDATS I ÍNDEX D'ENVELLIMENT	10
5	GOVERNANÇA	12
5.1	PLANS I ESTUDIS RELACIONATS	13
6	MOBILITAT	14
6.1	CARACTERITZACIÓ DE LA MOBILITAT	14
6.2	XARXA VIÀRIA REGIONAL	15
6.3	XARXA VIÀRIA LOCAL	15
6.4	TRANSPORT PÚBLIC	16
6.5	XARXA DE BICICLETA	17
6.6	XARXA DE VIANANTS	17
6.7	PACTE PER A LA MOBILITAT DE TARRAGONA	18
6.8	PLANS I ESTUDIS RELACIONATS	18
7	INFRAESTRUCTURES DE TRANSPORT I LOGÍSTICA	19
7.1	XARXA VIÀRIA	19
7.2	XARXA FERROVIÀRIA	19
7.3	PORT	20
7.4	AEROPORT	21
7.5	PRINCIPALS PLANS I ESTUDIS RELACIONATS	22
8	ACTIVITAT ECONÒMICA I INDÚSTRIA	23
8.1	PRINCIPALS PLANS I ESTUDIS RELACIONATS	24
9	TURISME	25
9.1	PRINCIPALS PLANS I ESTUDIS RELACIONATS	27
10	PROMOCIÓ COMERCIAL	28
10.1	PRINCIPALS PLANS I ESTUDIS RELACIONATS	30
11	ESPAI PÚBLIC	31
12	HABITATGE	32
12.1	PRINCIPALS PLANS I ESTUDIS RELACIONATS	33
13	GESTIÓ AMBIENTAL	34
13.1	AIGUA	34
13.2	ENERGIA	34
13.3	QUALITAT DE L'AIRE	35
13.4	GESTIÓ DELS RESIDUS	35
13.5	PRINCIPALS PLANS I ESTUDIS RELACIONATS	35
14	PATRIMONI NATURAL	36

14.1	PRINCIPALS PLANS I ESTUDIS RELACIONATS	37
15	EDUCACIÓ	38
15.1	PRINCIPALS PLANS I ESTUDIS RELACIONATS	39
16	RECERCA	40
17	SOCIETAT DE LA INFORMACIÓ	42
17.1	MITJANS DE COMUNICACIÓ	43
18	CULTURA I LLENGUA	45
19	PATRIMONI HISTÒRIC-ARTÍSTIC	50
20	SALUT I ACCIÓ SOCIAL	51
20.1	PRINCIPALS PLANS I ESTUDIS RELACIONATS	53
21	COHESIÓ SOCIAL I IGUALTAT	54
21.1	IGUALTAT D'OPORTUNITATS	54
21.2	PRINCIPALS PLANS I ESTUDIS RELACIONATS	55
22	SOCIETAT CIVIL	56
23	SEGURETAT	61
23.1	PRINCIPALS PLANS I ESTUDIS RELACIONATS	62
24	ESPORT	63
24.1	PRINCIPALS PLANS I ESTUDIS RELACIONATS	64
25	PROJECCIÓ DE CIUTAT	65
25.1	PRINCIPALS PLANS I ESTUDIS RELACIONATS	66
26	DIRECTRIUS TEMÀTIQUES FRUIT DEL PROCÉS PARTICIPATIU	67
26.1	GOVERNANÇA	67
26.2	MOBILITAT	68
26.3	INFRAESTRUCTURES DE TRANSPORT I LOGÍSTICA	68
26.4	ACTIVITAT ECONÒMICA I INDÚSTRIA	69
26.5	TURISME	70
26.6	PROMOCIÓ COMERCIAL	71
26.7	EQUIPAMENTS I SERVEIS PÚBLICS	71
26.8	ESPAI PÚBLIC	72
26.9	HABITATGE	72
26.10	GESTIÓ AMBIENTAL	73
26.11	PATRIMONI NATURAL	73
26.12	EDUCACIÓ	74
26.13	SOCIETAT DE LA INFORMACIÓ	74
26.14	CULTURA I LLENGUA	75
26.15	PATRIMONI HISTÒRIC-ARTÍSTIC	75
26.16	SALUT I ACCIÓ SOCIAL	75
26.17	COHESIÓ SOCIAL	76
26.18	ESPORT	76
26.19	PROJECCIÓ DE CIUTAT	77

1 INTRODUCCIÓ

Per tal d'anticipar-nos al futur del territori tarragoní cal un anàlisi del present i el futur immediat del municipi. Per aquesta raó, és imprescindible establir les bases que ens permetin comprendre la realitat de la ciutat, finalitat amb la qual s'ha elaborat aquest document.

Cal tenir present que el material de base per elaborar aquesta diagnosi han estat els plans i estudis existents a la ciutat de Tarragona. Cal entendre aquest document com una síntesi de diagnosi, que resulta de l'estudi i integració dels plans redactats a Tarragona en els últims anys. Aquests plans es poden veure llistats en un document annex així com un resum d'aquests en format de fitxa que descriu els principals trets i objectius de cada Pla.

En el darrer apartat del document s'han incorporat en forma de directrius temàtiques els resultats de la participació ciutadana amb la finalitat que aquestes serveixin de base per a poder desenvolupar els objectius estratègics de Tarragona 2022, ja en la fase de pla. Les directrius que aquí es contemplen han estat extretes directament del procés participatiu, i són fruit del treball consecutiu dels grups de debat amb tècnics municipals i dels grups sectorials amb la ciutadania. Prèviament a la descripció de les directrius es detallen, per a alguns àmbits, els atributs de futur, que han sorgit també del procés de participació, i que pretenen definir el que hauria de tenir la Tarragona del 2022.

2 METODOLOGIA

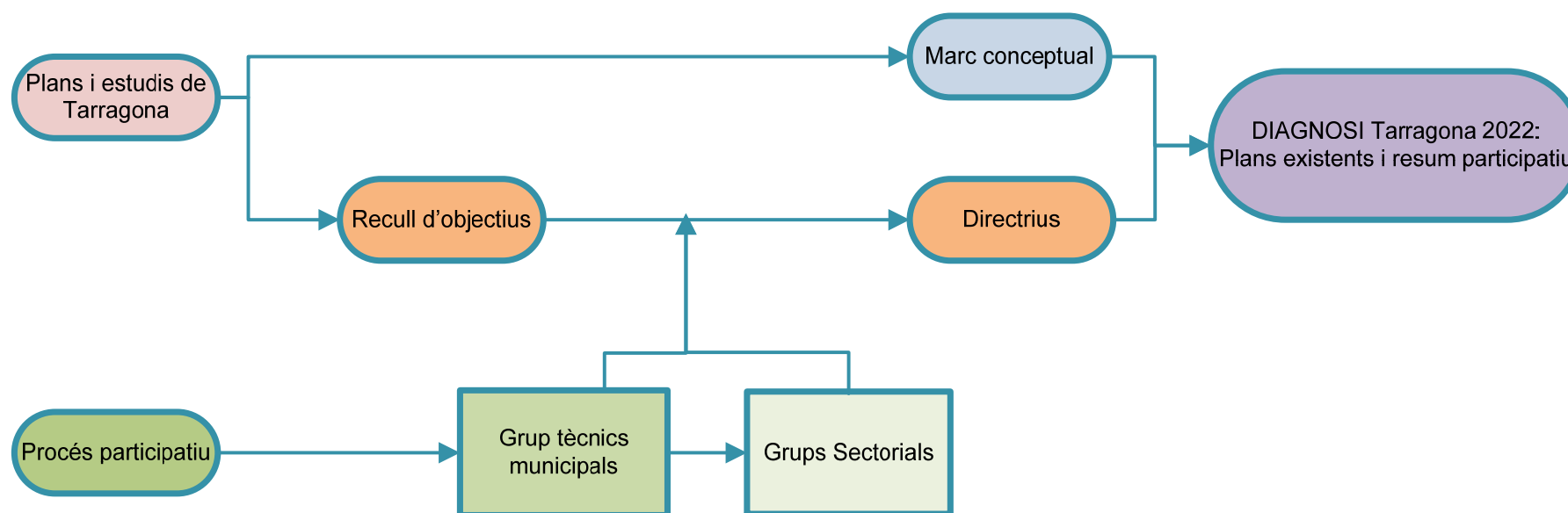
A continuació es descriu la metodologia que s'ha emprat per elaborar aquest document. L'aproximació metodològica es divideix en dos grans blocs, un que ha donat lloc a la redacció de la diagnosi i un altre que ha donat lloc a la redacció de les directrius. Es considera rellevant descriure la metodologia emprada ja que no es tracta d'una diagnosi convencional i per tant, es important entendre-la per tal de poder interpretar de manera correcta els resultats obtinguts i el procés d'anàlisi.

L'elaboració de la diagnosi s'ha dut a terme a partir de l'anàlisi detallat dels plans, estudis i programes que existeixen sobre les diferents temàtiques que afecten a la ciutat de Tarragona i els seus entorns. Si s'entén Tarragona 2022 com el pla de plans, aquesta diagnosi s'ha d'entendre com a diagnosi de diagnosis, així doncs, en aquesta s'hi recull una síntesi de les diferents diagnosis dels plans estudiats, entenent que les dades concretes i els aspectes més detallats es poden consultar en els plans que tracten de manera específica cadascuna de les temàtiques. En alguns casos, s'ha complementat la informació amb dades estadístiques que han afavorit l'aprofundiment de les temàtiques tractades.

Pel que fa a les dades quantitatives que es presenten en els diferents àmbits temàtics, cal tenir en compte que en la gran majoria de casos s'inclou La Canonja com a part integrant de Tarragona, atès que en el moment de redacció dels estudis i plans de referència aquest encara no s'havia constituït com a municipi independent.

Pel que fa a la redacció de les directrius marc i específiques, el procés d'elaboració ha estat diferent. També s'inicia amb l'anàlisi dels plans existents dels quals es van extreure tots els objectius, aquests es van resumir en grans línies per cada temàtica que van ser utilitzades per debatre-les a les sessions de participació amb tècnics municipals. D'aquestes primeres sessions es van extreure un seguit de directrius que van ser validades o reformulades en les sessions sectorials amb la ciutadania. Aquestes directrius s'han traslladat literalment en aquest document exceptuant alguns detalls de redacció o duplicació dels mateixos. Les directrius que es consideren parcialment adequades perquè no tenen el consens de tots els grups sectorials s'han indicat amb un (*parcialment adequada*) al final del redactat de la directriu.

Esquema metodològic del procés



3 PROCÉS PARTICIPATIU

Un dels principals objectius d'aquesta fase de diagnosi ha estat conèixer l'opinió de la ciutadania sobre l'estat actual de Tarragona en els diferents àmbits analitzats i les expectatives que cal plantejar per a la Tarragona del futur.

El procés participatiu s'ha portat a terme en dues fases diferenciades:

- **Tècnics municipals**
- **Grups sectorials amb la ciutadania**

Tant en una fase com en l'altra, s'han constituït 4 grups diferents segons les temàtiques a tractar:

- **Societat**
- **Economia**
- **Territori**
- **Educació i R+D+I**

Els grups dels tècnics municipals van treballar directament sobre els objectius que sortien dels plans i estudis existents, validant-los en alguns casos, fent-ne una reformulació en d'altres, descartant-los quan es consideraven inadequats, i fins i tot creant-ne de nous quan es creia necessari.

Per altra banda, els grups de la ciutadania ja van treballar sobre els objectius sorgits dels grups dels tècnics municipals. Les directrius temàtiques que es presenten en aquest document són fruit del treball dels grups de la ciutadania.

Per conèixer amb més detall la metodologia utilitzada i el desenvolupament de les sessions de participació es poden consultar els annexes II i III que es troben en un document a banda, i que contenen els informes corresponents als grups de debat.

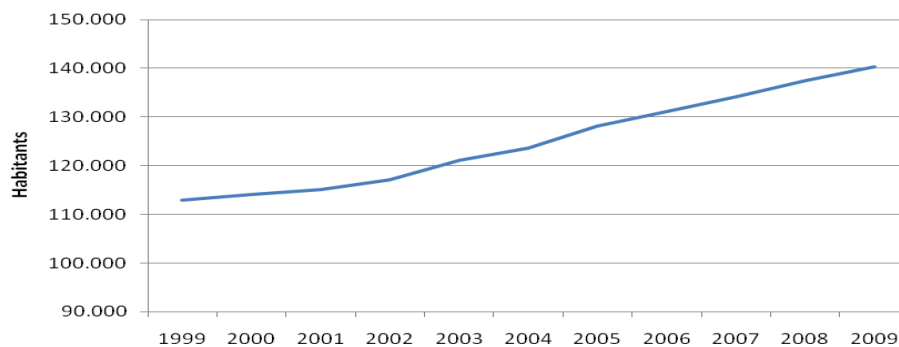
4 ANÀLISI DEMOGRÀFIC

4.1 NOMBRE D'HABITANTS

La població total el 2009 del municipi de Tarragona era de 142.990 persones (d'aquestes 5.307 eren habitants de la Canonja).

La població de Tarragona s'ha vist incrementada la última dècada en més de 27.000 habitants. Des del 1999 al 2002 la població va augmentar poc més de 4.000 habitants. Va ser a partir del 2002 i fins el 2009 quan la població va créixer a un ritme més accelerat, incrementant-se durant aquest període en més de 19.000 habitants.

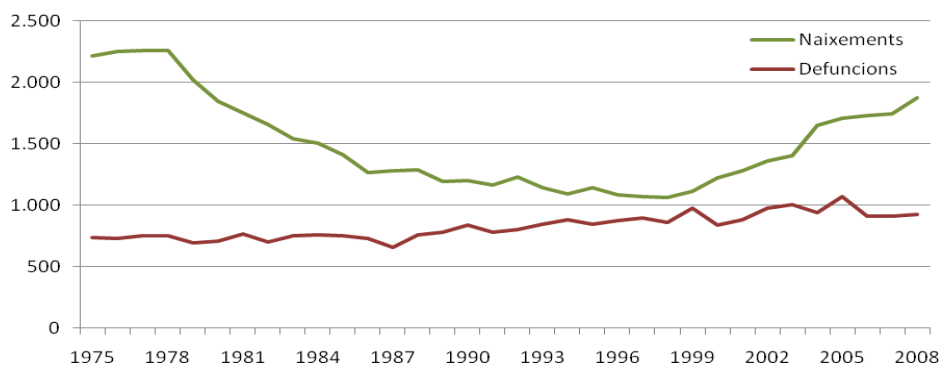
Evolució del nombre d'habitants. Període 1999-2009



Font: IDESCAT

Al final de la dècada del 2000 es tendeix a recuperar el nivell de natalitat de mitjans dels anys 70. Pel que fa a les defuncions, també s'han anat incrementant però d'una forma molt més lleu. En conjunt, el creixement natural (diferència entre naixements i defuncions) té un saldo positiu que va augmentant al llarg dels anys.

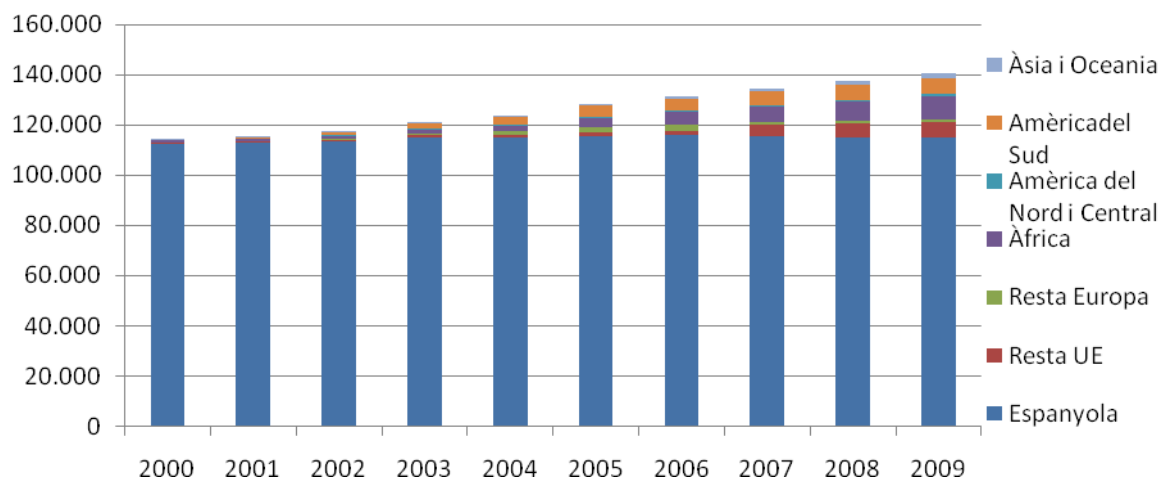
Nombre de naixements i defuncions. Període 1975-2008



Font: IDESCAT

Pel que fa a l'estructura de la població, trobem que el municipi de Tarragona compta amb nacionalitats diverses. La nacionalitat majoritària és l'espanyola, seguida de les persones procedents d'Àfrica, la Unió Europea i Amèrica del Sud. Aquestes tres darreres nacionalitats que tenien un pes molt petit sobre la població de l'any 2000, s'han anat incrementant any rere any fins arribar a tenir una representació de gairebé el 16% de la població total.

Nacionalitats que conformen els habitants de Tarragona. Període 2000-2009



Font: IDESCAT

Segons el padró de 5 de desembre de 2008, la distribució de la població per barris és molt irregular, hi ha barris molt poblats i barris que no ho són tant, aquesta es descriu a continuació:

BARRI	HABITANTS
Nucli capital	57.462
Part Alta	4.181
Riuclar	1.079
Parc Riuclar	1.499
La Floresta	1.133
Icomar	685
Bonavista	9.189
Torreforta	8.751
La Granja	3.775
Campclar	9.838
El Pilar	1.803
La Canonja	5.243
Sant Salvador	7.591
Sant Pere i Sant Pau	16.248
Llevant	13.250
Serrallo	1.142

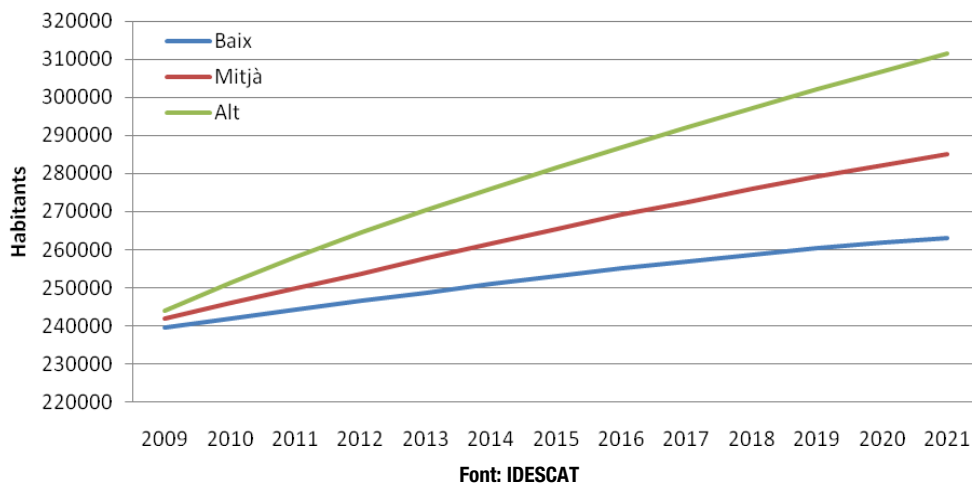
4.2 PROJECCIONS DEMOGRÀFIQUES

A continuació es presenten tres possibles escenaris de la projecció de la població de la comarca del Tarragonès per a l'any 2021. Aquestes projeccions són realitzades per l'Institut d'Estadística de Catalunya en base al padró d'habitants de 2008 i es basen en tres escenaris: baix, mitjà i alt, en funció de la combinació de fecunditat, esperança de vida i migració. L'escenari mitjà pretén reflectir l'evolució que es considera més probable del creixement i l'estructura demogràfica a Catalunya, d'acord amb les dades recents.

Com es pot observar tots tres models donen un creixement de població per la comarca del Tarragonès que dista de més de 45.000 habitants entre l'escenari de creixement baix i l'alt.

Aquestes projeccions han de servir per tal que el municipi de Tarragona i la seva comarca planifiqui els requeriments i les necessitats que la seva població futura requerirà en els propers anys.

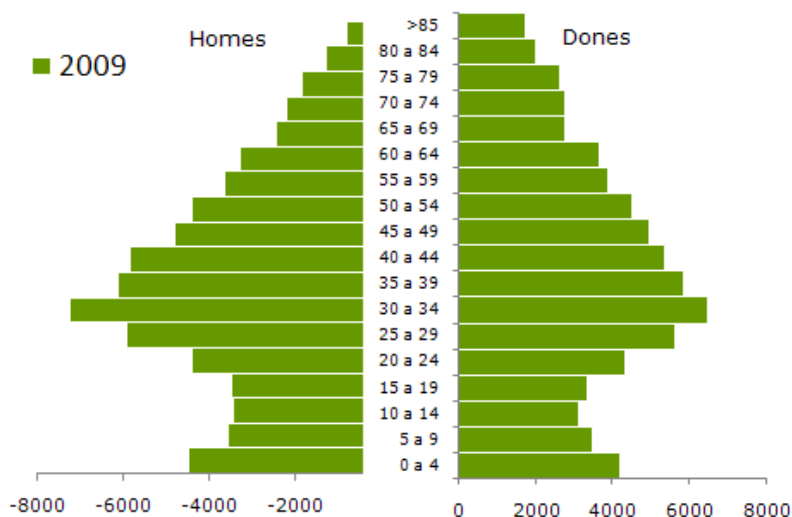
Projeccions del creixement de la població de la comarca del Tarragonès pels tres escenaris. Període 2009-2021.



4.3 PIRÀMIDE D'EDATS I ÍNDEX D'ENVELLIMENT

La piràmide d'edats de la ciutat de Tarragona ens mostra una recuperació en la natalitat ja que s'observa un increment en el nombre de persones de 0 a 4 anys respecte a la següent franja d'edat. També s'observa una esperança de vida elevada, especialment en les dones. Actualment els grups d'edat amb més representació són els que van de 25 a 44 anys.

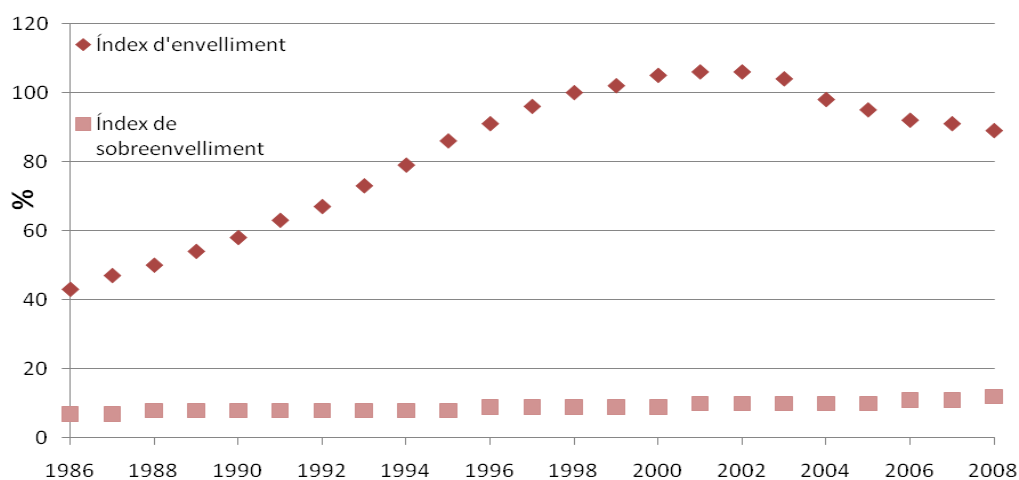
Piràmide d'edats de Tarragona de l'any 2009



En aquesta gràfica s'observa les diferències substancials que hi ha en funció del gènere, aquestes es fan especialment rellevants en les edats més madures de la població. Caldrà doncs, que aquest desfasament sigui tingut especialment en compte alhora d'establir estratègies, mesures i polítiques per la tercera edat.

L'índex d'envelliment¹ de Tarragona de l'any 2008 (89), és inferior al de Catalunya (107). Aquest índex registra una tendència a la baixa des de l'any 2002. Pel que fa a l'índex de sobreenvelliment² s'observa una lleuger increment del 1986 (7) al 2008 (12).

Índex d'envelliment. Període 1986- 2008



Font: IDESCAT

¹ (Població de 65 anys i més/Població menor de 15) anys x 100.

² (Població de 75 anys i més/Població de 65 anys i més) x 100.

5 GOVERNANÇA

Actualment l'Ajuntament de Tarragona es troba immers en la Nova Reforma Administrativa, un projecte de modernització administrativa que vol aportar eficiència i eficàcia en la gestió i execució dels projectes municipals tot realitzant una valoració dels llocs de treball. Els seus principals objectius són la racionalització dels processos i la incorporació de les Noves Tecnologies de la Informació i la Comunicació fent possible un accés electrònic a l'ajuntament.

Per altra banda, l'ajuntament ha posat en marxa la Carpeta de Serveis i Tràmits que permet a tots els ciutadans realitzar una gran quantitat de tràmits a través d'Internet a qualsevol hora del dia, evitant així la necessitat de desplaçar-se fins a les oficines de l'ajuntament.

Així mateix, actualment existeixen tres Oficines Municipals d'Atenció al Ciutadà: OMAC Centre, OMAC Sant Pere i Sant Pau i OMAC Torreforta.

Una altra actuació que s'ha portat a terme per millorar la informació al ciutadà ha estat la creació de la nova pàgina web, que ofereix informació més completa i actualitzada de la ciutat i de les activitats que s'hi realitzen i dels serveis que ofereix l'administració.

És també destacable el fet que l'Ajuntament disposa d'un Pla d'Acció Municipal 2008-2011 que comprèn diferents eixos:

1. Una ciutat amb més qualitat democràtica i amb un govern dialogant i eficaç
2. Una ciutat al servei de les persones, que avanci cap a la cohesió social, la igualtat i la qualitat de vida
3. Una ciutat activa i emprenedora per a tothom
4. Un territori eficient i sostenible
5. Tarragona capital

Cada eix estratègic es desenvolupa en programes i projectes en els quals participen les diferents conselleries de l'Ajuntament.

Finalment, l'Informe per a l'elaboració del Pla Director de Participació Ciutadana posa de manifest alguns reptes als quals l'ajuntament ha de fer front:

- La necessitat d'un canvi de cultura organitzativa que faciliti una major i millor comunicació interna.
- Incrementar la interacció entre àrees i apostar pel treball compartit.
- Clarificar quina és la missió organitzativa per tal de fomentar una identitat compartida i el sentiment de pertinença.
- Treballar en la línia de la transversalitat ja que permet elaborar solucions compartides.

- Fomentar la participació atès que enriqueix la presa de decisions i fomenta la reflexió conjunta.
- Fomentar una cultura del treball més apreciativa de les tasques i llocs de treball.

A la ciutat de Tarragona s'hi troben també les seus d'altres administracions públiques a banda de l'ajuntament. És el cas per exemple de la Diputació de Tarragona, un ens de govern local supramunicipal a qui li correspon el govern i l'administració dels interessos de l'agrupació dels municipis de les comarques del Camp de Tarragona i de les Terres de l'Ebre: un total de 184 municipis i 3 entitats municipals descentralitzades.

La Diputació de Tarragona desenvolupa les següents accions principals:

- Desenvolupar projectes per beneficiar directament als ciutadans
- Facilitar els tràmits de la gestió municipal
- Finançar i desenvolupar projectes d'obres municipals
- Donar suport administratiu i tècnic als ajuntaments
- Fomentar el Desenvolupament Local
- Millorar el territori i les comunicacions per carretera
- Cuidar el medi ambient
- Fomentar el turisme de totes les comarques de Tarragona
- Promoure la societat de la informació
- Col·laborar en l'activitat cultural dels ajuntaments i de les entitats ciutadanes
- Tenir cura de les Escoles d'Ensenyaments Especials
- Mantenir una xarxa d'Escoles i Conservatoris de Música i d'Escoles d'Art i Disseny
- Donar suport a la Universitat

5.1 PLANS I ESTUDIS RELACIONATS

- Pla d'Acció Local per a la Sostenibilitat
- Informe per a l'elaboració del Pla Director de Participació Ciutadana
- Pla d'Acció Municipal

6 MOBILITAT

6.1 CARACTERITZACIÓ DE LA MOBILITAT

El municipi de Tarragona és un municipi amb un saldo positiu pel que fa la mobilitat obligada ja que cada dia entren al municipi, ja sigui per anar a treballar o estudiar, més persones de les que hi surten.

L'any 2006, l'autocontenció municipal mitjana era d'un 72.5% (EMQ06), el qual es mantenia, pràcticament, al mateix nivell que els anys 1996 i 2001.

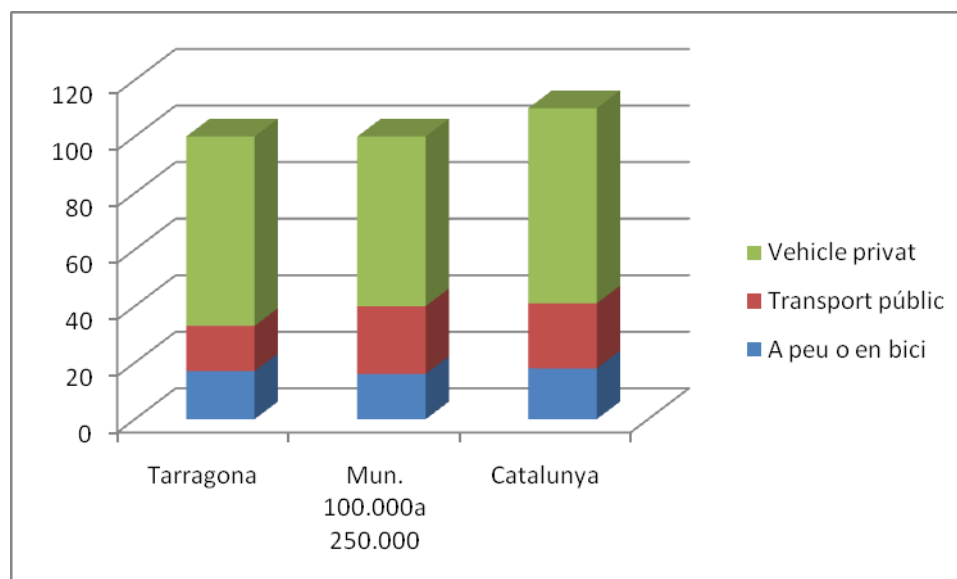
Donat que Tarragona és un municipi amb un marcat caràcter turístic i terciari, la mobilitat no obligada es elevada, degut al gran nombre de visitants que rep el municipi, sobretot durant els mesos d'estiu. Però res més en transport públic, l'EMT mou més de 10 milions de viatges els quals son, en la seva gran majoria, de mobilitat obligada. Si ens fixem en els desplaçaments de la resta de concessions interurbanes més destinades al desplaçaments no obligats, no arriben als 8 milions de viatges.

L'índex de motorització és baix en relació a la mitjana catalana, el Tarragonès i l'entorn immediat. Segons les dades del parc de vehicles de l'IDESCAT (2009), Tarragona té un índex de motorització de 628,28 vehicles/1.000 habitants, o el que és el mateix, 0,6 vehicles per habitant, xifra que es situa per sota de les mitjanes de Catalunya (668,07) i de la comarca del Tarragonès (654,88), i és una de les més baixes del seu entorn immediat.

El percentatge de desplaçaments interns es pot considerar elevat tot i que aquesta xifra s'ha anat reduint paulatinament en els últims 10 anys el que significa que els habitants de la comarca cada cop van més lluny a treballar o estudiar.

Pel que fa a la tipologia dels desplaçaments es compara a continuació la ciutat de Tarragona amb municipis de característiques similars i amb la mitjana catalana. Es pot observar, que el percentatge d'ús del transport privat es lleugerament més alt que en els dos altres casos.

Caracterització dels desplaçaments. Pacte per a la mobilitat de Tarragona.



6.2 XARXA VIÀRIA REGIONAL

El municipi de Tarragona es beneficia directa o indirectament d'una xarxa de transport que es materialitza principalment en l'autopista AP-7, l'Autovia A7 i la nacional N-340 pel que fa a les connexions entre València, Barcelona i Madrid. Així mateix, també tenen importància les autovies T-11 i C-14 pel que fa a les connexions amb Reus i la nacional N-240 amb Valls i Lleida.

6.3 XARXA VIÀRIA LOCAL

La xarxa viària interna del centre de Tarragona és eminentment radial. La Plaça Imperial Tàrraco conforma el centre d'aquests radis, fent de gran nus de distribució de la circulació cap a les altres avingudes. Cal destacar també l'existència d'una ronda urbana, formada per les avingudes Catalunya, Argentina i Cardenal Vidal i Barraquer. Aquesta radialitat tan sols descriu el centre de Tarragona ja que la ciutat es caracteritza per tenir un nombre rellevant de nuclis urbans dispersos pel territori.

Històricament el municipi ha tingut problemes de connectivitat local entre els seus barris aquest fet s'ha vist agreujat pel fet que moltes de les infraestructures de la xarxa regional han actuat com a barrera de la xarxa viària local. De totes maneres, últimament aquesta problemàtica s'ha vist minimitzada degut a la

realització de diferents projectes (les dues circumval·lacions, obertura de Dr. Mallafre, Av. Països Catalans i el Pont de Santa Tecla) que han millorat l'accessibilitat d'aquests barris.

Actualment algunes zones de la ciutat es veuen afectades pel pas de vies de la xarxa comarcal i local pel mig de la trama urbana. Hi ha la previsió de que algunes d'aquestes vies passin a ser vies urbanes fet que suposarà una pacificació del trànsit i una millora de la qualitat de vida d'aquestes zones.

6.4 TRANSPORT PÚBLIC

L'oferta actual de transport públic col·lectiu dins el terme municipal de Tarragona està formada pel següents modes de transport: l'autobús urbà i interurbà i el tren, bàsicament serveis regionals.

La incidència de la utilització del transport públic respecte el transport privat és força baixa (tal com es veu en el gràfic anterior) essent la seva utilització lleugerament superior en els desplaçaments urbans.

L'EMT (l'Empresa Municipal del Transport) va realitzar una enquesta de satisfacció (2009) la qual va permetre conèixer que l'autobús va ser utilitzat per un 47% dels enquestats i que d'aquests un 24% el feia servir diàriament i un 19% dos o tres dies a la setmana.

L'enquesta conclouia que referent als aspectes relacionats amb la gestió de la xarxa de transport públic de Tarragona, com són la proximitat a la parada, la bona freqüència de pas i la puntualitat dels autobusos són els principals motius pels quals s'utilitza l'autobús urbà. El 65% dels consultats consideraven que el servei d'autobús cobreix molt o bastant les necessitats de desplaçar-se per la ciutat.

Resumint, l'anàlisi de la percepció dels consultats de les necessitats que cobreix l'autobús ens permetia afirmar les possibilitats existents d'incrementar la quota de mercat.

Tots els vehicles de l'EMT són accessibles i compleixen amb l'última directiva europea sobre accessibilitat dels PMR, al igual que les parades en zones urbanes consolidades. De totes maneres, encara existeixen parades en trams de carretera fora de l'àmbit d'actuació de l'Ajuntament, que no tenen bona accessibilitat, però són les mínimes.

El POUM planteja, una connexió directa i continuada entre l'estació d'autobusos i l'estació de tren, el tren d'alta velocitat i l'aeroport, també proposa una línia circular amb el riu Francolí com a eix central: connexió entre nous desenvolupaments del nord-est de la zona centre, i Sant Pere i Sant Pau, amb

polígons industrials de la ciutat i l'estació de tren. Per últim planteja connexions dels barris perifèrics de Llevant i Ponent amb el centre i/o amb els polígons industrials i àrees de treball.

Actualment es troba en procés de redacció el PMU de Tarragona, aquest proposarà una remodelació d'aquesta xarxa.

Per últim, cal destacar el nou projecte de tramvia de l'ATM que proposa utilitzar la reconversió de la T11 per tal de fer-hi passar la nova infraestructura. A més, això permetrà utilitzar aquesta mateixa via per fer-hi passar les línies d'autobús i millorar així l'oferta global de transport públic.

6.5 XARXA DE BICICLETA

Segons l'Agenda 21 de Tarragona, el grau d'utilització de la bicicleta és pràcticament irrellevant respecte del nombre total de desplaçaments i és que actualment la ciutat disposa de poques infraestructures específiques per a aquest mitjà de transport. De totes maneres, cal destacar que l'orografia de la ciutat impossibilita algunes connexions desitjables, especialment a la zona de llevant i de connexió entre llevant i ponent.

Pel que fa a la xarxa ciclable, el POUM i el PMU plantegen uns circuits que connecten els nous desenvolupaments urbans residencials amb els equipaments educatius i les terminals de transport públic (estació d'autobusos i estació de tren), amb el centre administratiu del municipi i els altres equipaments principals a més a més, dels nous desenvolupaments urbans terciaris i industrials amb les àrees residencials existents i projectades. També ha de donar continuïtat als itineraris proposats, de la forma més natural i directa possible, i transcórrer pels principals camins rurals que connecten amb la trama urbana.

6.6 XARXA DE VIANANTS

S'ha detectat una insuficient connexió peatonal entre alguns barris de la ciutat. El nou POUM planteja donar continuïtat als itineraris existents al mateix temps que connecta els nous desenvolupaments urbans residencials amb els equipaments educatius i les terminals de transport públic, amb el centre administratiu del municipi, les àrees de lleure de la ciutat i els altres equipaments principals. Al mateix temps, es té la intenció de connectar els nous desenvolupaments urbans terciaris i industrials amb les àrees residencials existents i projectades.

6.7 PACTE PER A LA MOBILITAT DE TARRAGONA

Amb data de desembre de 2009, s'ha redactat el Pacte per a la mobilitat de Tarragona, que té per objectiu consensuar amb la ciutadania les línies estratègiques per a la mobilitat del municipi els pròxims anys. Aquest estableix deu objectius per a la mobilitat de la ciutat que van acompanyats d'accions per donar-los compliment.

6.8 PLANS I ESTUDIS RELACIONATS

- **Pla Director de mobilitat del camp de Tarragona.**
- **Estudi de mobilitat del POUM de Tarragona.**
- **Pla local de Seguretat viària de Tarragona.**
- **Pla d'Acció Municipal.**
- **Pacte per a la Mobilitat de Tarragona.**
- **Pla de transports de viatgers (2008-2012).**
- **Pla estratègic de la bicicleta (2008-2012) de Catalunya.**
- **Pla territorial del Camp de Tarragona.**
- **Plans sectorials de mobilitat de la Part Alta i Campclar.**

7 INFRASTRUCTURES DE TRANSPORT I LOGÍSTICA

7.1 XARXA VIÀRIA

El territori disposa d'infraestructures viàries que donen servei a dos grans eixos:

- El corredor mediterrani: França, Barcelona amb València i el sud d'Espanya.
- El corredor Tarragona, Saragossa i Madrid.

Aquests s'estructuren entre la xarxa viària bàsica i la comarcal:

Xarxa bàsica:

- AP-7 i N-340 connexions amb Barcelona i València
- T-11 i C-14 connexions amb Reus
- N-240 connexions amb Valls i Lleida

Xarxa comarcal:

- A-7 connexions litorals i ronda de la ciutat
- N-340a connexions amb Vila-Seca
- TP-2231 connexions amb Perafort i la Secuita
- T-721 connexions amb Constantí
- C-31 connexions amb Salou

El trànsit de pas s'afegeix al trànsit interior així com al generat pel Port de Tarragona. Els fluxos generats pel turisme es concentren a l'eix mediterrani i contribueixen a la saturació de les xarxes principals.

La xarxa viària està estructurada sobre vies d'alta capacitat que discorren pel Corredor Mediterrani. Sobre aquestes vies es superposa la xarxa de carreteres convencionals que canalitzen una gran part del trànsit intercomarcal. Per últim, una xarxa comarcal i local considerablement atapeïda que possibilita la dispersió urbana, especialment als voltants de Tarragona.

Cal destacar el desenvolupament de les obres de l'Autovia A27 (Autovia de la Costa Daurada) que permetrà la connexió entre Tarragona i Montblanc.

7.2 XARXA FERROVIÀRIA

La xarxa bàsica del Camp de Tarragona és la formada pels eixos ferroviaris de l'Ebre i el Mediterrani.

La xarxa té unes característiques que potencien els desplaçaments fora de l'àmbit de Tarragona, essent els desplaçaments regionals i de llarg recorregut els més freqüents.

L'estació de tren de Tarragona es localitza al front marítim, en la part inferior de la Baixada del Toro, separada per les vies del Passeig Marítim Rafel Casanoves. Al davant de l'estació hi ha la Plaça de la Pedrera, on hi conflueixen els carrers Comerç, Claver, Orosi i Barcelona.

L'estació de Tarragona és la sisena de l'estat espanyol quant a recaptació del servei de regionals i la tercera quant a viatgers transportats per serveis regionals.

L'estació d'alta velocitat de Tarragona es situa a Perafort, al nord del municipi. Amb aquesta estació, per on discorre la línia d'alta velocitat Madrid – Barcelona – frontera francesa, es dona servei ferroviari d'altres prestacions a l'àrea Tarragona – Reus – Valls.

Aquesta estació també serà el punt de connexió entre el corredor de l'Ebre i el del Mediterrani, en el moment en el que arribi l'Alta Velocitat al Corredor Mediterrani.

Cal destacar, com s'ha esmentat a l'apartat anterior, el nou projecte d'introducció del tramvia de Tarragona, que unirà Tarragona, Reus, Vilaseca i Cambrils. Una de les propostes que es recull de les Jornades d'Infraestructures Ferroviàries, és que un cop alliberada la façana marítima es mantingui el traçat de les vies per a l'ús del tramvia.

7.3 PORT

El Port de Tarragona és un dels més importants d'Espanya i està situat al costat de la ciutat que porta el mateix nom. Pel que fa a les seves característiques físiques, el port té una bocana d'entrada de 500 m. d'amplada, una superfície terrestre de 1.200 ha, uns molls amb calats que oscil·len entre els 12 i els 22 m, 15 km de línia d'atracada i una làmina d'aigua de 4.500 ha.

D'alta banda, l'accessibilitat terrestre del port està garantida a través de l'Eix Transversal, les entrades pel moll de Llevant i pel Serrallo, per una xarxa viària que permet la circulació dels vehicles rodats i per una xarxa ferroviària de 35 km que permet l'arribada del tren a tots els molls i esplanades.

Pel que fa a les comunicacions terrestres, el Port de Tarragona està connectat a tota la xarxa viària i ferroviària. Les autopistes AP-7 i AP-2, les autovies A-7 i T-11, les carreteres estatals N-241, N-240 i N-340 conformen un conjunt viari que permet una àgil connexió del port amb la resta del territori. Per altra banda, el corredor mediterrani ferroviari i la línia Tarragona-Saragossa-Madrid, completen la xarxa d'infraestructures terrestres. Finalment, l'ample de via europeu (UIC) és

un dels objectius prioritaris que ha de permetre connectar el port amb la resta d'Europa.

La projectada autovia A-27, que unirà el Port de Tarragona amb la població de Montblanc, la posada en marxa de noves infraestructures ferroviàries, com ara el tren de gran velocitat, TGV, (ample europeu) i l'Estació del Camp de Tarragona o el nou traçat del corredor mediterrani, línia d'altres prestacions (ample ibèric) són inversions que han millorat recentment i milloraran en un futur les nostres comunicacions.

D'altra banda, cal esmentar que l'aeroport a 8 km de Tarragona, i l'aeroport del Prat (Barcelona), a 82 km, són dues infraestructures més que completen les comunicacions del Port amb el seu hinterland, un territori on també hi trobem el Centre Integral de Mercaderies de Reus-Tarragona (CIM), el Polígon Industrial de Constantí, el Polígon Petroquímic de Tarragona i la futura Zona d'Activitats Logístiques (ZAL) del propi Port de Tarragona.

Pel que fa als tràfics, actualment, el Port de Tarragona es troba immers en un procés de diversificació que s'està traduint en tot un seguit d'actuacions que han de permetre l'assoliment d'aquest objectiu. En aquest sentit, cal destacar entre d'altres, la posada en marxa de la primera fase d'ampliació de la terminal de contenidors de DP World al moll d'Andalusia, un fet que ha suposat l'augment significatiu del tràfic de contenidors. Així mateix, s'han adjudicat les obres d'ampliació del moll de la Química, situat al costat de la desembocadura del riu Francolí, dedicat al tràfic de líquids a doll o l'augment de calat del moll d'Aragó, un fet que ha de permetre l'atrada de vaixells més grans.

Finalment, el Port de Tarragona s'ha proposat impulsar el tràfic de creuers i per aquesta raó ha construït una terminal a la última prolongació del dic de Llevant que permetrà l'atrada de dos grans creuers al mateix temps i estarà dotada d'un edifici de serveis o estació marítima i un espai per aparcar autocars. Per potenciar aquesta activitat el port col·labora amb l'ajuntament i els agents econòmics de la zona (Cambra de Comerç, Ens turístics, etc.).

7.4 AEROPORT

L'aeroport es situa a 10 km del centre urbà de Tarragona. Compta amb una terminal de 40.000 m² i diversos serveis complementaris. Aquest aeroport està catalogat com aeroport de trànsit, fonamentalment turístic, caracteritzat per una elevada estacionalitat. La gran majoria de vols són xàrter internacional (94%), mentre la resta són vols regulars nacionals amb destí a diverses ciutats de l'Estat Espanyol.

La darrera proliferació de vols de baix cost (Ryanair) confereixen a aquest aeroport un dels majors creixements de passatgers a nivell estatal.

El Pla Director de l'Aeroport planteja entre altres, mesures que permetran ampliar la capacitat d'operació de l'aeroport.

7.5 PRINCIPALS PLANS I ESTUDIS RELACIONATS

- **Pla Director de mobilitat del camp de Tarragona.**
- **Estudi de mobilitat del POUM de Tarragona.**
- **Pla local de Seguretat viària de Tarragona**
- **Pla estratègic de l'autoritat Portuària de Tarragona**
- **Estudi informatiu del sistema tranviari de Tarragona.**

8 ACTIVITAT ECONÒMICA I INDÚSTRIA

Tarragona és la capital de la segona àrea metropolitana de Catalunya i, com a tal, compta amb una zona d'influència de més de 500.000 persones. Per la seva situació geogràfica s'ha configurat com una cruïlla de camins entre l'eix de l'Arc Mediterrani i l'eix Ebre-Cantàbric. Un veritable punt de trobada, arribada i sortida de milions de productes i serveis cada dia.

Tarragona té una forta tradició industrial, desenvolupada des dels anys 60 amb la implantació de multinacionals químiques.

La ciutat compta amb 9.054.951m² dedicats a l'activitat econòmica, dels que 4.354.936m² són de sectors no relacionats amb la química. La superfície industrial està distribuïda entre 8 polígons industrials, el futur Parc científic i tecnològic de Tarragona, en vies de desenvolupament. Actualment, s'està en procés de redacció del Pla estratègic del Parc.

El creixement i evolució de la indústria química ha generat sinèrgies positives amb la Universitat Rovira i Virgili de Tarragona, al voltant de les quals s'han creat dos centres de recerca relacionats amb la química i les energies renovables: l'Institut de Recerca en Energia de Catalunya i el Centre Tecnològic de la Química de Catalunya, entre altres.

L'any 2008 la Universitat Rovira i Virgili va elaborar, per encàrrec de l'Ajuntament de Tarragona, un Anàlisi de la conjuntura socioeconòmica de la ciutat. Aquest estudi analitzava, entre d'altres coses, els afiliats a la Seguretat Social per sectors (dades desembre 2007). En aquest sentit destacava l'important pes dels afiliats a l'Administració Pública (13%), a Altres activitats empresarials (12,6%), a la Construcció (10,5%), a la Sanitat i serveis socials (10%) i a Comerç al detall i altres reparacions (8,6%).

Per altra banda, segons l'informe "La posició de la ciutat de Tarragona al seu àmbit: aspectes econòmics i demogràfics" publicat el març de 2010, l'ocupació total de Tarragona és la més alta en valors absoluts de la vegueria. Entenem l'ocupació total com la suma dels treballadors afiliats al Règim General de la Seguretat Social (RGSS) i al Règim Especial de Treballadors Autònoms (RETA).

L'ocupació total de Tarragona suposa un 35% de l'ocupació total del conjunt de les comarques del Tarragonès, Baix Camp, Alt Camp, Priorat, Conca de Barberà i Baix Penedès.

L'explicació del predomini de Tarragona pel que fa a mida global del sector productiu ve justificada pels següents motius:

- La presència de la seu social de grans empreses
- La centralització d'un elevat volum d'activitat a polígons empresarials

- L'existència d'un ampli sector serveis
- La presència de capçaleres de companyies mercantils, ens semipúblics o de la mateixa administració estatal o autonòmica

En total, Tarragona té 3.843 empreses (segons dades de l'Observatori socioeconòmic del Servei Municipal d'Ocupació).

De les 58 grans empreses les comarques abans esmentades, 37 estan ubicades a Tarragona (63%).

Tarragona aporta a les comarques en qüestió el 21% de l'ocupació del sector industrial, i el 41% del sector serveis. Si ens fixem en les llicències d'activitat, destaquen en concret els sectors d'activitat de construcció, comerç al detall i restauració.

Si fem referència al teixit empresarial, el 26% de les empreses de les comarques tenen la seva seu a Tarragona. Així mateix, el nombre mitjà de treballadors per empresa és més elevat a Tarragona que a la resta de municipis en un percentatge considerable.

Per altra banda, cal destacar que Tarragona concentra el pol d'indústries químiques més important del sud d'Europa. El 44% del total dels plàstics produïts a tot l'Estat es produeixen al Polígon de Tarragona. Tarragona representa el 25% de la indústria química espanyola i un 0,75% de la producció mundial.

Finalment, destacar que des de l'ajuntament s'està impulsant el nou Centre Tecnològic de la Química de Catalunya (CTQC), amb tot el que comporta la creació del Consorci que l'ha de gestionar.

8.1 PRINCIPALS PLANS I ESTUDIS RELACIONATS

- Anàlisi de la conjuntura socioeconòmica de la ciutat
- Informe "La posició de la ciutat de Tarragona al seu àmbit: aspectes econòmics i demogràfics"
- Pla Estratègic AEQT

9 TURISME

El sector turístic té una importància estratègica per la ciutat de Tarragona.

Les principals actuacions turístiques es duen a terme a través del Patronat de Turisme de Tarragona que té per objecte promocionar i difondre els valors turístics de la ciutat, promocionar la creació de nou turisme, donar servei i atenció al visitant, promoure els congressos i les convencions i fomentar la formació i assessorament a empreses i ciutadania per tal de millorar el servei turístic entre altres. Actualment s'està constituint el nou Patronat de Turisme com una entitat mixta públic privada, amb una major implicació i consens en la dinàmica de promoció de ciutat del sector privat amb línia i directrius polítiques de turisme de Tarragona.

Cal destacar també, la presència del Consorci de la Tàrraco Romana, format pels ajuntaments d'Altafulla, Constantí, Roda de Barà i Tarragona, i el Consell Comarcal del Tarragonès que té per objectiu vetllar per el coneixement, difusió i conservació del gran patrimoni cultural romà i per la impulsió del Pla de Competitivitat Turística de la Tàrraco Romana.

En aquests moments està previst que l'edifici del Banc d'Espanya aculli el Centre d'Interpretació Turística de Tarragona centrat en el patrimoni del municipi amb la finalitat d'esdevenir un nou pol d'atracció de visitants.

Tarragona ha fet del seu patrimoni un signe d'identitat. La inclusió dels monuments romans de la ciutat a la llista de Patrimoni Mundial de la UNESCO atorga a aquest patrimoni un valor extra que potencia la seva inclusió en els principals circuits turístics de l'Estat Espanyol.

Cal destacar també que la localització privilegiada de Tarragona li permet disposar d'una oferta integrada; platges i entorns naturals de Tarragona actuen com un pol d'atracció turística important. Tarragona disposa de 15km de platges de bona qualitat i amb una bona accessibilitat. Cal destacar però, que no totes elles gaudeixen del mateix grau d'accessibilitat.

Aquests actius es complementen amb la pràctica esportiva de golf, tennis, esports nàutics, i es combinen amb una gran oferta comercial i de restauració, especialment a la Part Alta i al Serrallo (zones que impulsen el sector gastronòmic).

Els últims anys s'ha fet un important esforç per tal de convertir el Port de Tarragona en alternativa d'atrancament pels creuers al Mediterrani, i complementari a l'ús comercial i industrial d'aquest. En aquest cas, s'ha signat un conveni amb l'Autoritat Portuària de Tarragona, la Cambra de Comerç Tarragona i la Diputació de Tarragona.

Tarragona té una variada oferta d'hotels, hostals i càmpings que ofereixen servei als diferents tipus de turisme que té Tarragona. Aquests es complementen amb una àmplia oferta de restauració i serveis turístics. De totes maneres s'ha detectat una manca d'hotels d'alta categoria. Una altra de les mancances que es detecten per part del sector hoteler, és l'absència d'aparcaments per a autobusos que faciliti l'accès d'aquests al centre de la ciutat, els atractius i serveis turístics.

Les festes i tradicions de Tarragona són un reclam important, que es promocionen més entre les persones locals que com a atractiu turístic; aquestes complementen l'oferta i permeten que pràcticament al llarg de tot l'any hi hagi alguna activitat cultural.

En els últims anys s'han desenvolupat diferents serveis turístics tals com visites guiades i audio-guiades, la Tarragona Card i museus de temàtica diversa adequats a les visites. També cal destacar el Palau Firal i de Congressos com a un important promotor turístic a mig termini, que potencia el turisme de negocis a Tarragona.

Per últim, cal destacar la importància dels altres pols turístics que estan a la proximitat de Tarragona i que complementen la seva oferta, tals com Barcelona, Port Aventura, els municipis de la Costa Daurada, el turisme enològic del priorat i el Montsant, els parcs naturals de Prades, Montsant, Ports de Besseït, Delta de l'Ebre i un llarg etc.

Amb data de maig de 2005, es va redactar un Pla de Dinamització del producte turístic de Tarragona, aquest du a terme una diagnosi del sector turístic i planteja uns objectius estratègics que s'estructuren a partir de les línies següents:

- **Estratègies de Cooperació**
- **Estratègies de Creació de Producte**
- **Estratègies de Sostenibilitat**

Actualment s'està redactant el Pla Estratègic del Turisme de Tarragona; Aquest ha dut a terme una extensa diagnosi i apunta propostes i accions de millora tals com la creació d'un museu de referència, la millora a la senyalització de l'extens patrimoni, la millora en la coordinació del sector, la inserció de mesures de promoció de la cultura i de ciutat, la millora de l'accessibilitat a les platges, l'atracció de creuers, la potenciació dels recursos naturals del municipi i millorar el paisatge urbà, entre altres.

9.1 PRINCIPALS PLANS I ESTUDIS RELACIONATS

- **Pla de Dinamització del producte turístic de Tarragona**
- **Pla d'acció municipal de Tarragona**
- **Pla Estratègic del Turisme de Tarragona (en redacció).**

10 PROMOCIÓ COMERCIAL

L'any 2008 es va portar a terme un estudi per tal d'analitzar la nova situació comercial amb la implantació d'un nou gran establiment (El Corte Inglés) i la reconversió del Mercat Central. En aquest estudi, es presentaven, com a més rellevants, els següents resultats en matèria d'oferta comercial:

- L'any 2008 el nombre d'establiments disminueix un 4,6% respecte a l'any 2000.
- El nucli de la ciutat concentra un 65% dels establiments.
- Incrementen els establiments de més de 400 m² (63% en nombre d'establiments i 80% en superfície), resultant un augment de la concentració.
- Disminueix el comerç amb matriu local i s'incrementen les franquícies i sucursalisme especialitzat d'origen extern.

Pel que fa als hàbits de compra, el citat estudi presenta els resultats següents:

- Fort increment del format SUPER, la qual cosa implica distribució per la ciutat i proximitat amb els residents (en quotidià).
- Canvi de funció en el format HIPER, que passa de ser un referent en quotidià a ser-ho en electrodomèstics, imatge, llar, lleure i altres.
- Millora i consolidació de l'eix central de Tarragona i de la marca LaViaT (tant respecte a la demanda interna com externa).
- Manteniment del Mercat Central com a referent en alimentació fresca.
- Consolidació dels eixos dels barris en quotidià i proximitat en general.

Pel que fa a l'atractivitat, destaca la consolidació de Tarragona com a nucli comercial de referència, amb increments de l'activitat per compra de persones de fora de la ciutat en totes les àrees comercials, i especialment al comerç del centre.

El nou Mercat Central esdevé un motor de dinamització del comerç del nucli de Tarragona i de la ciutat en general.

La implantació de El Corté Inglés té un impacte positiu clar en inversió i creació de llocs de treball i incrementa el nombre de visitants a la ciutat.

Així mateix, en l'àmbit comercial cal destacar també el Parc Central, un centre comercial que compta amb un hipermercat, tot tipus de botigues, bars, restaurants, etc. En aquest sentit és igualment remarcable el centre d'oci Les Gavarres.

Per altra banda, des de l'Ajuntament també s'estan portant a terme algunes tasques en l'àmbit de la promoció comercial, entre les quals destaquen les següents:

- **S'està treballant en la consolidació d'un associacionisme comercial potent pels diferents àmbits comercials de la ciutat, posant èmfasi en el sector comercial urbà de proximitat, defensant un petit comerç que s'obri als nous reptes comercials que implica competir amb fórmules comercials molt professionalitzades, així com en un nou i dinàmic àmbit com és els comerços a través d'Internet.**
- **S'ha impulsat el Consell de Comerç com a marc per al diàleg comercial de la ciutat.**
- **S'ha efectuat una ordenació del finançament públic de les Associacions Comercials mitjançant l'activació d'un sistema de subvencions en concurrència competitiva, substituint la fórmula d'atorgar diners públics de forma discrecional.**
- **S'està recolzant l'impuls de zones comercials perifèriques de Tarragona, amb especial referència a Camp Clar- Bonavista, la zona del Serrallo i la Part Alta.**
- **Mitjançant l'aprovació de l'Ordenança municipal de serveis telefònics per a ús públic, s'ha posat un marc legal a nivell local per ordenar la problemàtica del locutoris, afavorint la millor convivència amb la ciutadania i el comerç local.**
- **Es recolza el comerç amb una partida molt important com és l'Enllumenat de Nadal, que serveix per crear un marc atractiu per al consumidor de cara a passejar i comprar a Tarragona des de novembre fins a principis de gener de cada any.**
- **Donada la nova Directiva de Serveis de la UE (Directiva Bolkestein) s'està delimitant la Trama Urbana Consolida (TUC) amb l'objectiu de definir els àmbits en els que es podran implantar centres comercials a partir d'ara.**
- **S'està liderant tota la reforma del Mercat Central de Tarragona, efectuant promocions i donant resposta a les demandes del comerç de l'entorn així com dels paradistes.**
- **Amb la implantació de El Corte Inglés, s'ha impulsat la creació d'un eix de connexió entre el centre comercial de la ciutat i aquest nou pol comercial, mitjançant una nova línia de bus comercial.**
- **En matèria de mobilitat i facilitació de la compra a la ciutat, s'estan fent passos per recuperar la gestió de la major part de les concessions d'aparcaments importants de la ciutat, amb l'objectiu d'optimitzar aquest recurs per als consumidors, tant de la ciutat com de fora.**

10.1 PRINCIPALS PLANS I ESTUDIS RELACIONATS

- **Estudi: Nova situació comercial amb la implantació d'un nou gran establiment comercial i la reconversió del Mercat Central**

11 ESPAI PÚBLIC

La qualitat de l'espai públic es pot considerar millorable segons la diagnosi realitzada per l'Agenda 21 de Tarragona tot i que, com és d'esperar, el municipi gaudeix d'àmbits amb una qualitat urbana variable. Les etapes de creixement que han tingut lloc al municipi de Tarragona han marcat, en gran mesura, l'actual qualitat de l'espai urbà. Així doncs, no trobem la mateixa qualitat dels diferents espais públics a la zona més nova del nucli urbà de Tarragona, que als barris de ponent o a les urbanitzacions de llevant. Els espais intermedis entre els barris perifèrics del centre urbà queden com a espais obsolets entremig de dues trames urbanes. Aquests espais també poden millorar la qualitat i esdevenir una zona potencial de connexió entre barris que permeti gaudir a la població d'espais per l'esbarjo i l'oci (per exemple zones verdes, parcs, passeigs, etc..).

Referent a la via pública, cal destacar que existeixen un nombre considerable de carrers del casc urbà que tenen voreres inferiors a 90 cm, que es considera l'amplada mínima que hauria de tenir una vorera per permetre la circulació d'una persona en cadira de rodes, o fins i tot amb vorera inexistent.

L'espai lliure de Tarragona, i el que planteja el POUM és suficient per la població existent (segons barems de la OMS), de totes maneres, segons informació obtinguda dels tallers del Consell Assessor, així com del Fòrum ciutadà, s'ha detectat una manca de zones verdes en alguns àmbits del municipi. Concretament, es detecten mancances d'espais verds al centre de la Ciutat i en algunes zones de ponent.

La superfície dels espais verds urbans que planteja el POUM de Tarragona ja estan urbanitzats i condicionats per a l'ús públic, n'hi ha altres, però que amb un grau més elevat d'urbanització i serveis podrien tenir un major potencial d'ús públic per part dels ciutadans (36% consolidats, 36% altres espais i 28% amb potencial d'ús públic).

Pel que fa a l'arbrat viari de Tarragona, aquest és força extens (5400 arbres urbans) tot i que aquests es distribueixen de manera irregular dins del municipi de Tarragona. Un altre aspecte a tenir en compte, és el catàleg d'arbres monumentals de la ciutat que actualment es troba en revisió però que permetrà protegir-los.

Tarragona té redactat un Pla Director dels Espais Verds Urbans del Municipi que té com a objectiu dur a terme una diagnosi de la situació actual del verd urbà i proposar una estratègia global comuna pel verd urbà de la ciutat.

12 HABITATGE

Pel que fa a la distribució de l'habitatge i en definitiva, del model urbanístic de la ciutat, aquesta disposa d'un model territorial molt dispers. Degut a la seves característiques i a la seva topografia no ha crescut seguint un model concèntric o radial al voltant del nucli central històric, sinó que presenta una dispersió dels barris i dels assentaments residencials important. És a dir, entre la zona centre i els nuclis perifèrics es produeix l'efecte barrera dels terrenys indefinits i no-identificats que es troben entre ells.

El territori presenta una morfologia molt diferenciada que el defineix en dues grans zones: la zona de ponent formada per la plana de l'àrea metropolitana i la zona de llevant molt més accidentada i boscosa. La zona que anomenem "de ponent" està edificada amb tipologies de bloc i més denses, mentre que la zona "de llevant" es troba edificada amb tipologies d'edificacions unifamiliars aïllades i molt menys denses.

Pel que fa a la realitat actual de l'habitatge i a les demandes futures, segons les dades per Tarragona del l'Annex IV del Pacte Nacional per l'Habitatge situen els habitatges totals en 70.286 unitats al 2006, dels que 48.970 són habitatges principals (69,6%) i la resta, 21.316 habitatges secundaris o buits (sense residents empadronats).

Cal destacar que aquestes dades inclouen la Canonja, que actualment ja no forma part del municipi de Tarragona, però que en el moment de fer la diagnosi sí que en formava part.

En aquests moments s'està redactant el POUM de Tarragona, aquest planteja un potencial de 34.664 habitatges nous que poden donar una capacitat màxima de 83.196 residents comptats a 2,4 persones per habitatge. Afegits als 134.163 actuals dóna 217.359 residents potencials. Emprant un altre escenari (si es compta a 2,2 persones per habitatge) serien 210.426 i la capacitat del POUM seria de 76.263 residents.

Per altra banda, el PTPT i el PDU donen un recompte de població de Tarragona en l'horitzó del 2026 d'entre 212.033 i un màxim de 232.205 residents i per tant, un increment d'habitatges principals de 48.295 (o 41.262 pel mètode de pes demogràfic actual).

Els habitatges totals són, per tant, de 68.993 unitats. La hipòtesi màxima calculada a partir del potencial del POUM s'aproxima a les previsions del PTPT-PDU, però considerant que tots els habitatges seran principals, és a dir, sense marge per habitatge de segona residència o d'inversió.

Actualment s'està iniciant el Pla local d'habitatge de Tarragona que permetrà dur a terme un anàlisi més detallat de la situació actual i de les previsions futures.

12.1 PRINCIPALS PLANS I ESTUDIS RELACIONATS

- **POUM de Tarragona**
- **Pla estratègia del Camp de Tarragona**
- **Pla Territorial parcial del Camp de Tarragona**
- **Pla director urbanístic del Camp de Tarragona**
- **Pla d'acció municipal**

13 GESTIÓ AMBIENTAL

13.1 AIGUA

Els consums d'aigua són procedents principalment de l'ús domèstic (66%) seguits per l'ús industrial (23%) i pels usos municipals (6%). Pel que fa a la depuració de l'aigua es pot observar una lleugera disminució de la quantitat de tractament (EMATSA, 2007) així com una variabilitat rellevant estacional en la que l'aigua tractada disminueix entre juny i setembre.

Referent als aspectes de gestió de l'aigua, aquesta es gestiona per l'empresa EMATSA (empresa mixta amb la participació de l'Ajuntament de Tarragona i SAS del grup AGBAR). Aquesta gestiona la captació, el tractament, el control de qualitat, el transport i la distribució de l'aigua potable; i pel que fa al sistema de sanejament, gestiona la recollida d'aigua residual i/o pluvial, el transport, la depuració i la seva reutilització.

13.2 ENERGIA

L'energia elèctrica es distribueix a través tant de cablejat aeri com soterrat i disposa de quatre subestacions: Constantí, Bonavista, Jaume I (soterrada) i Montoliu.

A Tarragona, el consum d'energia elèctrica va ser de 128.030 Tep (2006), és a dir de 0,93 Tep/habitant i any. El consum d'energia ha fluctuat durant els darrers 6 anys, no obstant, el consum l'any 2006 representa un augment del 17,8 % respecte l'any 2001, amb un mínim l'any 2002 i un màxim l'any 2005.

L'any 2006, el consum anual de gas natural en tot el municipi va ser de 124.258 Tep (0,9 Tep/habitant; 10.469 kWh/habitant). Tal i com es pot observar a la figura 5.2, en el període 2001- 2006, el consum anual inicialment es va incrementar fins assolir un màxim l'any 2003, amb un increment mitjà anual del 6,7%; i posteriorment va disminuir durant el període 2004-2006, amb un mínim l'any 2006. Per sectors i durant el mateix període, el consum del sector industrial i gran comercial representa aproximadament entre el 85 i 90% del consum total, de manera que el consum del sector domèstic i petit comercial representa un 10-15%.

Pel que fa als Gasos líquids del petroli subministrat a doll, al municipi de Tarragona hi ha inventariats 98 dipòsits de propà. En relació a les vendes, les dades evidencien una disminució del 27% en el consum durant el període 2001-2006. Segurament la davallada en aquest cas també és deguda a l'increment de l'ús del gas natural canalitzat.

Pel que fa a les energies renovables, cal destacar que s'han iniciat diferents projectes que impulsen les energies renovables com la instal·lació de plaques solars als edificis municipals però que encara queden per desenvolupar moltes iniciatives.

13.3 QUALITAT DE L'AIRE

Pel que fa a la qualitat de l'aire de Tarragona, cal destacar que el principal focus són les emissions associades al transport seguides de les emissions produïdes per les indústries. Dins d'aquestes, cal destacar el fet que a Tarragona hi ha 53 activitats incloses al CAPCA (Catàleg d'Activitats industrials Potencialment Contaminants de l'Atmosfera).

Referent a l'índex IQA (Índex de la Qualitat de l'Aire) (2009) Tarragona presenta els valors màxims i els valors mínims més elevats de tot Catalunya.

13.4 GESTIÓ DELS RESIDUS

Actualment Tarragona disposa d'un Pla d'Acció de Gestió de Residus (PAGR) 2009-2011, que proposa un seguit d'objectius per tal de millorar la recollida comercial i domiciliària de la ciutat.

Actualment pel que fa a la recollida selectiva domiciliària, Tarragona disposa d'uns nivells de recollida (22% Recollida selectiva/total) paper-cartró, vidre i envasos que queden lluny dels objectius que marca el Programa de Gestió de Residus Municipals a Catalunya 2007-2012.

La recollida de residus comercials es du a terme porta a porta, sense contenidors amb una freqüència de 6 dies a la setmana, segons el PAGR els resultats de la recollida selectiva són bons tot i que manquen dades objectives.

Pel que fa a la gestió dels residus, la comarca del Tarragonès disposa de 10 instal·lacions per la gestió dels residus (una incineradora, una planta de triatge de residus lleugers i vuit deixalleries).

La Mancomunitat gestiona la recollida, l'eliminació i separació de residus.

13.5 PRINCIPALS PLANS I ESTUDIS RELACIONATS

- Pla d'acció i gestió dels residus
- Pla d'acció local de desenvolupament sostenible
- Pla d'acció per l'energia sostenible de Tarragona

14 PATRIMONI NATURAL

El paisatge vegetal del municipi és el resultat de la combinació d'una sèrie de factors, tant abiòtics –bàsicament la geologia i la climatologia- com biòtics, el més important dels quals, sens dubte ha estat l'acció antròpica. L'home ha modificat l'entorn per adequar-lo a les seves necessitats, de manera que el paisatge vegetal actual és la suma de totes les accions passades que s'hi han portat a terme i de les que, amb més o menys encert, cada dia s'hi estan fent. Així, l'aprofitament per conreus i la humanització del paisatge vegetal es posen de manifest amb les comunitats vegetals que actualment es troben a la zona, així com pel seu estat de conservació. En general es pot dir que la vegetació presenta actualment moltes espècies típiques dels ecosistemes amb una intensa degradació antròpica.

Així doncs, en termes generals, el municipi de Tarragona està dominat per paisatges mediterranis, caracteritzats per una climatologia d'estius secs i d'hiverns no gaire freds, amb unitats de vegetació natural que corresponen als sistemes litorals i prelitorals del Ter al Millars.

Quant a la vegetació actual cal destacar que tot i l'elevada antropització del municipi, Tarragona gaudeix d'una varietat d'ambients molt diversos: des de les zones més humides a les vores dels rius, rieres, sèquies i canals, als indrets mediterranis subhumits o discretament eixuts, passant per les zones de pinedes i les de conreus i una franja costanera que combina les platges arenoses amb els penya-segats i les costes rocoses.

En el municipi de Tarragona hi són presents diferents hàbitats terrestres d'interès comunitari en el marc de la Directiva d'Hàbitats. Entre ells, destaquen, per la seva representativitat, les pinedes mediterrànies, amb una superfície de 914 ha, seguides dels matollars termomediterranis i predesèrtics, amb 405 ha.

Cal destacar la presència de diversos espais d'interès natural al municipi. S'hi troben tres espais que pertanyen al Pla d'Espais d'Interès Natural (PEIN), dos espais que formen part de la Xarxa Natura 2000, dues zones que pertanyen a l'Inventari de les Zones Humides de Catalunya, i una Reserva Natural de Fauna Salvatge (RNFS):

- PEIN Tamarit-Punta de la Móra, PEIN de la desembocadura del Gaià i PEIN del Riu Gaià-Albareda de Santes Creus.
- Xarxa Natura 2000 del Riu Gaià i Xarxa Natura 2000 de les Costes de Tarragona.
- Zona humida de la desembocadura del Riu Francolí i zona humida de la desembocadura del Gaià.
- Reserva Natural de Fauna Salvatge de la desembocadura del Gaià.

Per altra banda, cal destacar altres espais, com la pedrera romana del Mèdol, el Pont del Diable i la Galeria i el Llac que es situen a sota la ciutat.

Al terme municipal de Tarragona, el riu Gaià i el Francolí són dos corredors biològics d'àmbit territorial que permeten els fluxos ecològics en sentit terra-mar. Tanmateix, en molts sectors d'aquests cursos fluvials, l'ocupació del sòl estreny l'àmbit fluvial afectant al bosc de ribera, el llit del riu i la vegetació zonal adjacent i fent-los incapaços d'allotjar aquelles espècies de vertebrats que necessiten grans territoris o llocs on les interferències humanes siguin mínimes. També cal destacar el paper connector de l'espai protegit de la Tamarit - Punta de la Móra amb l'interior permetent la connexió biològica amb el PEIN del riu Gaià-Alberedes de Santes Creus i l'espai de la Xarxa Natura 2000 del riu Gaià.

14.1 PRINCIPALS PLANS I ESTUDIS RELACIONATS

- **Pla d'acció local de desenvolupament sostenible**
- **Pla d'espais verds de Tarragona**
- **Catàleg d'espais verds per l'anella verda de Tarragona**

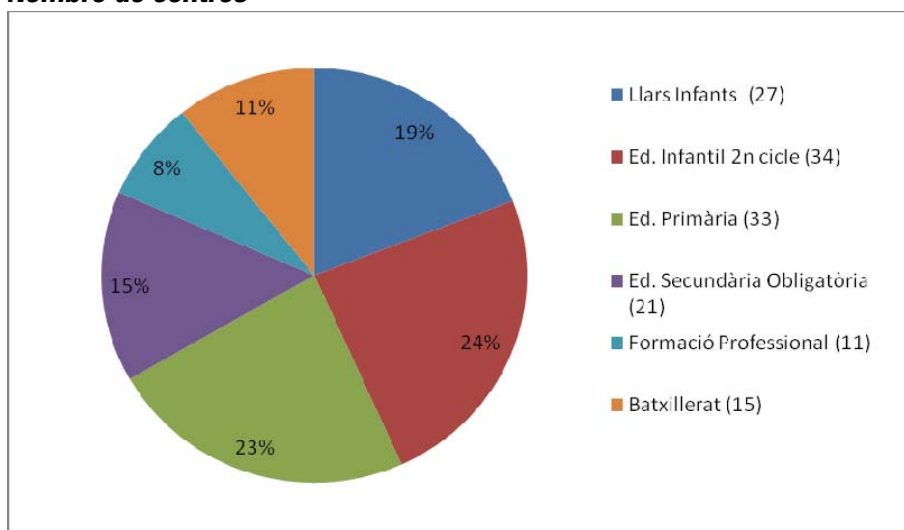
15 EDUCACIÓ

Tarragona entén l'educació com el factor clau per l'assoliment dels reptes humanístics, culturals, socials i econòmics de la ciutat.

L'Institut municipal d'educació de Tarragona (IMET) és l'organisme autònom de l'Ajuntament de Tarragona responsable de la gestió, organització i optimització dels serveis i projectes que, en l'àmbit educatiu no universitari, són de competència municipal.

Tarragona disposa d'un ampli servei d'equipaments educatius, tals com centres i serveis de competència municipal, escoles públiques, instituts públics, centres privats concertats i altres centres educatius. Aquests estan orientats a donar un servei global de formació a tota la ciutadania.

Nombre de centres



Font: MECD (2010)

Un element clau referent a educació, és la Universitat (Rovira i Virgili), aquesta que va ser creada al 1991 a partir de centres universitaris existents, i actualment és la universitat pública de les comarques meridionals de Catalunya. Aquesta, a Tarragona, té diversos campus universitaris dispersos pel territori. Cal destacar, entre aquests, el Campus d'Excel·lència Internacional Catalunya Sud (CEICS).

El campus d'excel·lència es desplega a través de l'objectiu principal de consolidar l'agregació estratègica com a cadena de valor a la docència – investigació – transferència. Es plantegen les millores i objectius que es detallen a la taula següent:

MILLORES	OBJECTIUS
Polítiques internacionalització	Establir una política de internacionalització que partint de la fortalesa acadèmica i investigadora del CEICS en els àmbits d'especialització focalitzi la seva actuació en l'atracció de talent internacional i la projecció exterior.
Aliances i Xarxes	Afavorir la visibilitat internacional del CEICS creant una xarxa sòlida de aliances.
Millora docent i adaptació al EEES	Impulsar la millora docent de les diferents branques de coneixement amb una oferta de graus adaptada al EEES i coordinada amb els centres que imparteixen ensenyança superior no universitària i una de postgraus, màsters i doctorats, amb projecció essencialment internacional alineats amb les capacitats investigadores dels subcampus.
Millora científica i transferència del coneixement	Impulsar l'excel·lència investigadora com autèntic motor del CEICS, per tal de potenciar la formació universitària i la transferència de coneixement a la societat en la seva dimensió cultural i econòmica.
Transformació del Campus	Configurar de manera efectiva un campus polinuclear modern, amb criteris d'accessibilitat i sostenibilitat, impulsor d'una autèntica via universitària pels estudiants i investigadors, facilitadors de la internacionalització i la identificació.
Model d'economia sostenible	Contribuir a la reorientació del sistema productiu cap a una economia innovadora, superada la crisi actual, en línia amb els objectius del projecte de Llei d'economia sostenible de l'Estratègia Europea 2020.

A la Universitat de Tarragona hi treballen i estudien 19.000 persones que es distribueixen entre 2.000 treballadors, 13.000 estudiants d'estudis reglats i 4.000 de formació continuada.

El Departament d'Ensenyament de l'Ajuntament de Tarragona impulsa el Projecte Educatiu de Ciutat (PEC), el qual aporta el marc conceptual, el projecte pedagògic i el procés metodològic necessaris perquè la ciutat de Tarragona desenvolupi les seves potencialitats i possibilitats educatives en el procés cap a una ciutat plenament educadora.

El nivell d'instrucció de la població de Tarragona és majoritàriament mitja - baixa, havent evolucionat amb els anys, també segons la tònica, cap a un augment en el nivell d'instrucció global.

15.1 PRINCIPALS PLANS I ESTUDIS RELACIONATS

- Projecte educatiu de Ciutat.

16 RECERCA

A Tarragona la recerca es centralitza a través de la Universitat, aquesta té com objectiu potenciar les activitats de recerca dels seus membres, incidint en l'enfortiment dels diferents grups i en la qualitat i la magnitud de la seva producció científica. Aquest objectiu es du a terme a través d'estructures complexes que treballen juntes i coordinades dins d'aquest camp, amb els grups de recerca com a unitat bàsica.

Les activitats d'aquests grups es poden desenvolupar en el marc dels departaments, dels instituts universitaris d'investigació (tant científics com tècnics) o d'altres centres.

La funció principal dels instituts i centres d'investigació és organitzar, desenvolupar i avaluar els programes de recerca bàsica i aplicada o de creació artística en l'àmbit de les seves competències.

Instituts

- **ICE - Institut de Ciències de l'Educació**
- **ICAC - Institut Català d'Arqueologia Clàssica**
- **ICIQ - Institut Català d'Investigació Química**
- **IPHES - Institut Català de Paleoecologia Humana i Evolució Social**
- **IISPV - Institut d'Investigació Sanitària Pere Virgili**
- **IREC - Institut de Recerca en Energia de Catalunya**

Centres tecnològics i d'innovació

- **CITEE - Centre d'Innovació Tecnològica en Enginyeria Electrònica**
- **CiTQ - Centre d'Innovació en Tecnologia Química**
- **DINAMIC – Centre d'Innovació en Biotecnologia Aplicada**
- **AMIC – Aplicacions Mediambientals i Industrials de la Catàlisi**
- **TecaT - Centre d'Innovació Tecnològica en Desenvolupament de Catalitzadors per a Processos Sostenibles**
- **METEOR - Membrane Technology and Process Engineering**
- **TecnATox - Centre de Tecnologia Ambiental, Alimentària i Toxicologia**
- **CTNS - Centre Tecnològic de Nutrició i Salut**
- **CTQC - Centre Tecnològic de la Química de Catalunya**

Centres de Recerca

- **CRAMC - Centre de Recerca en Avaluació i Mesura de la Conducta**
- **EMAS - Centre de Recerca en Enginyeria de Materials i micro/nanoSistemes**
- **CEDAT - Centre d'Estudis de Dret Ambiental de Tarragona**

- **CREIP - Centre de Recerca en Economia Industrial i Economia Pública**

A continuació es detalla la visibilitat de la investigació que es du a terme a la URV. Segons els rangings de qualitat de les universitats espanyoles, a nivell de recerca, la Universitat de Tarragona es situa al segon lloc de l'Estat Espanyol amb una puntuació de 70% respecte el 100% (El País, 2008).

Producció científica rellevant	Visibilitat al món (posició segons citacions/article):
227 copublicacions internacionals (38% de la producció indexada)	371a de 941 Centres en Química
9,55 citacions/article ISI (12a de l'Estat i 4a de Catalunya)	1832a de 3047 Centres en Medicina clínica
0,52 publicacions/PDI (4a de l'Estat i 3a de Catalunya)	418a de 1084 Centres en Enginyeria
41 HCP (16a de l'Estat i 4a de Catalunya)	249a de 438 Centres en Ciències agrícoles
	305a de 681 Centres en Ciències socials

Font: URV

17 SOCIETAT DE LA INFORMACIÓ

Tot i que no es disposa de dades específiques en aquest àmbit per a la ciutat de Tarragona, segons l'Institut d'Estadística de Catalunya (IDESCAT) l'equipament en TIC a les llars de la comarca del Tarragonès comparat amb les de Catalunya es detalla en la taula següent. Senyalem en vermell aquells factors que se situen més de dos punts percentuals per sota de la mitjana catalana.

	Tarragonès	Catalunya
Tinença d'ordinador	78,9	72,9
Connexió a Internet	59,2	62,7
Telèfon mòbil	96,8	94,5
Banda ampla	57,1	60,4
Llars preparades per veure la TDT	91,3	88,4
Incidència amb el proveïdor d'Internet	26,0	26,6

Unitats: % de llars amb algun membre de 14 a 74 anys

Dades corresponents a l'any 2009

Per altra banda, també segons dades de l'IDESCAT, l'ús de les TIC a la comarca del Tarragonès en comparació amb Catalunya és el següent:

	Tarragonès	Catalunya
Ús d'ordinador (alguna vegada)	79,9	74,7
Ús d'ordinador (darrers 3 mesos)	69,8	68,8
Connexió a Internet (darrers 3 mesos)	68,6	66,0
Han fet curs d'informàtica (darrers 3 anys)	54,2	53,6

Unitats: % de persones de 16 a 74 anys

Dades corresponents a l'any 2009.

A nivell de ciutat s'està treballant en diferents projectes relacionats amb la implantació de les tecnologies de la informació i de la comunicació a l'àmbit ciutadà, empresarial i associatiu. Dels projectes que hi ha actualment en marxa a la ciutat de Tarragona destaquen els següents:

- Telecentres, que compten amb aules equipades amb ordinadors connectats a Internet a disposició de tota la ciutadania i que tenen com a funcions principals la formació i la informació o consulta, i com a objectiu familiaritzar als usuaris amb l'ús de les tecnologies de la informació i la comunicació per evitar així la fractura digital i crear cohesió i participació entre la ciutadania.
- Xarxa Wi-Fi a diferents dependències municipals que permet connectar-se a Internet a aquells ciutadans que disposin dels ordinadors, PDA o telèfons mòbils adaptats a aquesta tecnologia. Entre les dependències

que disposin d'aquesta tecnologia s'hi troben biblioteques, centres cívics i centres de formació.

- **TarracoWiki**, un projecte dedicat a crear de manera col·laborativa una gran enciclopèdia de Tarragona, global, lliure, completa, actualitzada i de confiança. La idea d'aquest projecte és generar la major font de continguts sobre el saber popular de Tarragona.
- **TINET**: un servei de l'Organisme Autònom per a la Societat de la Informació (OASI) de la Diputació de Tarragona que ofereix serveis telemàtics als ciutadans de les comarques de Tarragona per garantir l'accés a Internet i per reunir continguts de proximitat del territori amb l'objectiu d'integrar els ciutadans en la Societat de la Informació i afavorir el coneixement del territori.

Cal fer esment a que actualment encara es localitzen algunes mancances a nivell de cobertura de telecomunicacions, especialment en alguns polígons industrials i en algunes zones del municipi.

17.1 MITJANS DE COMUNICACIÓ

Tarragona centralitza la major part dels mitjans de comunicació de la província. Això suposa que a la ciutat hi resideixen o hi tenen l'espai laboral els delegats o corresponsals dels principals mitjans d'àmbit autonòmic i estatal, així com de les agències de notícies.

D'aquesta manera, Tarragona compta amb una àmplia oferta comunicativa que engloba premsa escrita, premsa digital, televisió i ràdio. A més, Tarragona també acull la delegació provincial del Col·legi de Periodistes de Catalunya.

Per tant, el mapa dels mitjans de comunicació a la ciutat inclou:

PREMSA ESCRITA

Local	Autonòmic	Estatal	Economia	Digital
Tarragona municipal	El Punt	El País	Crònica Actualitat Empresarial	Tinet
Diari de Tarragona	Avui	El Mundo	Expansión	Tot Tarragona

Més Tarragona		Público		Tarragona 21
Noticiestgn		ABC		
La Ciutat		El Periódico		
		La Vanguardia		

Ràdio	Televisió	Agències de notícies
Tarragona Ràdio	Canal Català Tarragona	ACN
Catalunya Ràdio	TAC 12	EFE
COM Ràdio	TV3	Europa Press
RAC1	TVE	
Cadena SER i Ona FM		
COPE		
Onda Cero		
RNE		
Punto Radio/Onda Rambla		

18 CULTURA I LENGUA

Arts escèniques

Durant l'hivern, la primavera i la tardor el Teatre Metropol acull la majoria d'espectacles. A l'estiu l'activitat es trasllada al Teatre Auditori Camp de Mart.

Les iniciatives que existeixen en aquest àmbit són:

- Programació professional del Metropol, de tots els gèneres i formats per a tot tipus de públic.
- ETC Festival, espectacles de gran format al Camp de Mart.
- Les escoles van al teatre, programació per a escolars.
- Escena Tarragona, programa de suport a les companyies de teatre locals.
- Dia Internacional de la Dansa, actes al voltant d'aquesta celebració.
- Mostra de Teatre Jove.
- Programació estable del Teatre Magatzem i la Sala Trono, patrocinades per l'Ajuntament.
- Premi Beca Metropol, pel foment de la producció local.

Música

Diversos espais, tant públics com privats de la ciutat, acullen activitats musicals de tot tipus.

Les iniciatives que existeixen en aquest àmbit són:

- Tarragona Clàssica, programació de concerts simfònics i de cambra al Teatre Metropol, al Palau Firal i a d'altres espais de la ciutat.
- 17è Festival Internacional de Dixieland de Tarragona.
- Festival Kesse, músiques del món a l'estiu.
- Tarragona en Viu, Pop-Rock i altres tendències a les 5 principals sales concerts privades de la ciutat.
- Festival Gea de noves músiques.
- D.O Tarragona, suport als músics locals.
- XVII Premi Internacional de Composició Musical Ciutat de Tarragona.
- Avui: Música, festival internacional de música contemporània.

Arts Visuals

El Centre d'art de Tarragona és el projecte cultural que donarà visibilitat a tot el que es fa amb matèria d'arts visuals. Amb vocació multidisciplinària es fonamentarà en mediació, formació, recerca, difusió i documentació i arxiu. Formarà part de la xarxa de centres d'art a nivell nacional i prestarà suports a agents i espais del territori. En un inici tindrà la seva seu en el Tinglado 2 i més endavant a la Tabacalera.

Altres iniciatives que destaquen:

-Scan Tarragona, festival internacional de fotografia.

Creat l'any 2008 , enguany ha celebrat la tercera edició. Organitzat per l'Ajuntament, té la col·laboració de la Generalitat.

És un festival que destaca per l'exposició Talent Latent i pel seminari amb figures internacionals del pensament fotogràfic. Acol·lit per la Fundació Forvm de la ciutat té caràcter bianual.

-Premi Carles Mani per al foment de la creació. Dotat amb 6.000 euros.

-Tallers oberts de la Part Alta, organitzat per l'Associació Tallers 03

-Setmana del còmic, organitzat per Delirópolis.

Cinema

El programa Tarragona Cinema neix amb voluntat d'agrupar tota la programació de cinema que es realitza a la sala municipal del Centre Cultural del Pallol, l'Antiga Audiència. La intenció és concentrar totes les iniciatives de projecció d'audiovisuals de diverses entitats, sota la mateixa programació mensual i donar visibilitat a les voluntats que fan realitat el cinema a la ciutat.

El programa Tarragona cinema està integrat pels cicles:

-Kino, cinema en VO

-Filmoteca Andrés de Andrés

-Filmoteca de Catalunya

-i d'altres iniciatives com el cicle Psinema, Pantalla del món...

Altres iniciatives que destaquen:

-REC Festival internacional de Cinema de Tarragona que enguany ha celebrat la desena edició.

Lletres

Anualment se celebra el certamen dels Premis Literaris Ciutat de Tarragona així com la beca-premi Josep Yxart de recerca en l'àmbit de la literatura. Destacar també la celebració de la Primavera Literària i la Tardor Literària.

Festivals, festes i cultura popular

Tarragona viu intensament la festa amb diferents cicles festius i esdeveniments promoguts per l'Ajuntament de Tarragona i diverses entitats culturals. En aquest sentit destaquen especialment la festa major de Santa Tecla (declarada festa d'interès turístic nacional per l'estat espanyol), la festa major de Sant Magí o el Concurs internacional de focs artificials. També gaudeixen d'una gran popularitat altres propostes més temàtiques com el Carnaval o el Festival Internacional de Dixieland.

En els cicles festius també juguen un paper fonamental les nombroses associacions i grups de folklore popular. La importància d'aquests grups es pot comprovar en una visita a la Casa de la Festa, equipament que funciona com a museu i seu social de moltes d'aquestes entitats. Així, Tarragona és considerada capital del món casteller, i a banda de disposar de quatre colles pròpies, organitza cada dos anys la cita més important d'aquesta activitat, el Concurs de Castells.

Política lingüística

Des de l'any 2008 l'Ajuntament de Tarragona disposa d'un Servei de Política Lingüística que té per objectiu promoure l'ús de la llengua catalana a la ciutat, a través d'activitats per fer créixer l'ús del català, activitats per donar a conèixer diferents aspectes de la llengua, recursos per facilitar l'ús del català i col·laboracions amb entitats i institucions que treballen per a la llengua.

Equipaments culturals

Segons el Pla Local d'Equipaments Culturals elaborat l'any 2010, els equipaments culturals que existeixen actualment a la ciutat són els següents:

ARXIUS

Arxiu Històric Municipal de Tarragona

Biblioteca–Hemeroteca municipal

Arxiu Històric de Tarragona

Arxiu de la Universitat Rovira i Virgili

Arxiu Central Administratiu de la Delegació Territorial del Govern de la Generalitat a Tarragona

Arxiu de la Diputació
 Arxiu Històric de la Diputació
 Arxiu Històric del Port
 Arxiu Central de l'Audiència Provincial i dels Jutjats de Tarragona
 Arxiu Central dels Jutjats de Tarragona – Lluís Companys, 10
 Arxiu Central dels Jutjats de Tarragona –
 Avda. de Roma, 23 baixos
 Arxiu Històric del Col·legi d'Arquitectes de
 Catalunya
 Arxiu Capitular de la Catedral de Tarragona
 Hemeroteca Caixa Tarragona

EQUIPAMENTS D'ARTS VISUALS

Antic Ajuntament
 Pati Jaume I
 Antiga Audiència
 Teatre Metropol (Vestíbul)
 Tinglado 2
 Fundació Fòrum
 Museu d'Art Modern de Tarragona (Sala
 d'Exposicions)
 Sala d'exposicions dels SS.TT. de Cultura a Tarragona (Casa de la Generalitat)
 Escola d'Art i Disseny de Tarragona
 Pati del Palau Diputació
 Tinglado 1 i 3
 Refugi 1
 Refugi 2
 Sala COAC
 Sala d'Exposicions Caixa Tarragona
 CaixaForum de Tarragona

MUSEUS

Col·lecció Museu d'Història de Tarragona
 Casa de la Festa
 Museu d'Art Modern de Tarragona
 Museu Nacional Arqueològic de Tarragona
 Col·lecció Museu del Port
 Col·lecció Museu Diocesà de Tarragona
 Col·lecció Museu Bíblic Tarraconense

BIBLIOTEQUES

Biblioteca pública de Torreforta
 Sala de Lectura de Sant Pere i Sant Pau
 Biblioteca Pública de Tarragona

EQUIPAMENTS ESCÈNICOMUSICALS

Teatre Auditori Camp de Mart
 Teatre Metropol
 Palau Firal i de Congressos (Auditori August)
 Palau Firal i de Congressos (Auditori Eutyches)

Escola Municipal de Música
Sala Trono
Banda Unió Musical
Cor Ciutat de Tarragona
Plaça de Braus
Teatre de la Universitat Laboral
Escola i Conservatori Professional de Música
Auditori Caixa Tarragona
Teatre El Magatzem

CENTRES CULTURALS POLIVALENTS

Centre Cultural El Pallol (Antiga Audiència)
Centre Cívic de Torreforta
Centre Cívic de Bonavista
Centre Cívic de Sant Pere i Sant Pau
Centre Cívic de Sant Salvador
Centre Sociocultural de la Part Alta
Ateneu
Cooperativa Obrera
Centre Cultura de Caixa Tarragona
Centre Cultural de la Fundació La Caixa

En aquest mateix pla també es detallen els següents equipaments culturals previstos:

- Biblioteca de Campclar
- Teatre Tarragona
- Ciutat de la Música
- Teatre de la Universitat Laboral
- Equipaments Plaça del Pallol

Finalment, el pla destaca els següents punts a millorar:

- Insuficiència d'espai a l'Arxiu Històric Municipal de Tarragona
- Situació molt deficitària pel que fa a l'oferta de lectura pública a les biblioteques
- Manca d'especialització dels museus
- Falta de disseny i concepció per a la música dels equipaments escènicomusicals públics en funcionament
- Infraestructura insuficient del Teatre Metropol per al desenvolupament d'activitats escènicomusicals
- Manca d'equipaments d'arts visuals on es desenvolupi més d'una funció del procés creatiu
- Manca d'espai municipal que compleixi els estàndards professionals requerits per a la difusió de les arts visuals
- Obsolescència i manca de resposta a les noves necessitats per part dels centres culturals polivalents actuals

19 PATRIMONI HISTÒRIC-ARTÍSTIC

L'empremta de les generacions passades ha deixat un important patrimoni històric i cultural, que ha estat doblement avalat per la UNESCO. Aquest òrgan ha declarat Patrimoni Mundial les pintures rupestres del litoral mediterrani de la península Ibèrica i el conjunt arqueològic de Tàrraco, la ciutat bastida pels romans que va ser capital de la província Citerior.

L'època feudal va deixar la Catedral i la trama urbana del seu nucli històric, la Part Alta. Del segle XVIII es conserven fortificacions i baluards, mentre que els segles XIX i XX van portar el desenvolupament urbanístic, amb edificis sorgits del geni d'artistes com Josep Maria Jujol o Alejandro de la Sota, per posar-ne dos exemples significatius.

És remarcable l'existència de Tarraco Viva, un festival cultural internacional dedicat i especialitzat en la divulgació històrica d'època romana, que se celebra anualment a Tarragona des de l'any 1999.

Actualment, el Museu d'Història administra una sèrie de monuments romans de la ciutat i dos edificis d'època moderna. També disposa de diversos serveis destinats a la gestió monumental i documental.

20 SALUT I ACCIÓ SOCIAL

En matèria d'atenció hospitalària, Tarragona compta amb l'Hospital Universitari Joan XXIII i l'Hospital de Santa Tecla.

El pressupost global de compra de serveis del 2010 a la ciutat de Tarragona corresponent a l'atenció hospitalària és de 143.618.438 €, dels quals un 27% es destinen a l'Hospital de Santa Tecla i el 73% restant a l'Hospital Universitari Joan XXIII.

Pel que fa a l'atenció sociosanitària, Tarragona compta actualment amb l'HSS Francolí i el Centre SS Llevant. El pressupost de compra de serveis per aquest concepte l'any 2010 és de 12.127.628 €, dels quals un 73% es destinen a l'HSS Francolí i el 27% restant al Centre SS Llevant.

Pel que fa a recursos humans, tenint en compte l'atenció hospitalària i la sociosanitària, el nombre de personal entre metges, infermeres, tècnics especialistes i altres a Tarragona és de 2.502 persones.

L'oferta sanitària actual de Tarragona pel que fa a equipaments es resumeix en la següent taula:

Aguts	Llits d'aguts	562
Sociosanitari	Places en sociosanitaris	226
Consultes externes	Sales de consultes externes	96
	Gabinets d'exploració	30
	Places d'hospital de dia	38
	Places de cirurgia menor ambulatoria	18
Urgències	Sales de triatge	7
	Boxes de diagnòstic i tractament	34
	Places d'observació	37
	Boxes d'RPC	3
Bloc quirúrgic	Quiròfans generals	11
	Quiròfans de CMA	6
	Quiròfans de parts	2
	Quiròfans locals	1
	Places de reanimació postquirúrgica	22
	Sales de parts	3

L'activitat assistencial es resumeix en la següent taula:

Altes hospitalàries	26.914
Visites en consultes externes	328.343
Visites als serveis d'urgències	118.941
Intervencions de cirurgia menor	5.205
Assistències en l'hospital de dia	14.868

Cal destacar que l'Hospital Universitari Joan XXIII és hospital de referència a la demarcació en hemodinàmia, cirurgia vascular, cirurgia plàstica, neurocirurgia, cirurgia maxil·lofacial i nefrologia. De totes maneres, actualment manca una mapa d'equipaments sanitaris de la ciutat (especialment Hospital).

En l'àmbit de la gestió cal destacar que a finals de 2008 es va constituir formalment el Govern Territorial de Salut (GTS) del Tarragonès, amb l'objectiu d'apropar el govern de la salut a la diversitat del territori.

L'any 2008 es va fer un estudi sobre la salut de la població per a l'àmbit d'influència del GTS Tarragonès. Les principals conclusions d'aquest estudi es detallen a continuació:

- **El 32% dels més grans de 15 anys són fumadors (per sobre de la mitjana de Catalunya)**
- **El 46% dels adults realitzen una activitat física mínima o sedentària**
- **El 6% dels majors de 15 anys fa un consum de risc de begudes alcohòliques**
- **El 86% dels més grans de 14 anys valoren positivament la seva salut (percentatge significativament superior a la mitjana de Catalunya)**
- **El 29% dels naixements de l'any 2007 van ser de mare estrangera**
- **El percentatge d'interrupcions voluntàries de l'embaràs sobre el total d'embarassos oscil·la al voltant del 15%**
- **L'any 2007 hi van haver 1.040 víctimes en accidents de trànsit, dels quals un 10% van ser de caràcter greu i un 1% van ser mortals.**
- **L'any 2007 hi van haver 5.447 accidentats a la feina, dels quals un 0,8% van ser greus i un 0,1% van ser mortals.**
- **L'any 2006es van detectar 47 casos de tuberculosi (taxa inferior a la de Catalunya)**
- **Entre els anys 2000 i 2006 s'han declarat 90 brots epidèmics, 49 dels quals han estat toxiinfeccions alimentàries.**

Destacar que Tarragona no disposa d'un Pla de Salut Municipal.

Per altra banda, pel que fa als serveis socials, aquests es gestionen a través del Departament de Serveis Socials de l'Ajuntament de Tarragona i de l'Institut Municipal de Serveis Socials de Tarragona (IMSST), que presta els serveis socials que li són atribuïts per llei, a més d'aquells altres que considera adients per atendre les necessitats i demandes socials, i posa a l'abast de la ciutadania els recursos que d'ells se'n deriven, atenent a criteris de territorialitat, descentralització i treball en xarxa.

20.1 PRINCIPALS PLANS I ESTUDIS RELACIONATS

No es disposa de plans ni estudis específics en aquest àmbit. No obstant, es detallen algunes accions concretes en aquest àmbit a:

- **Pla d'Acció Municipal**
- **Pla d'Acció Local per a la Sostenibilitat**

21 COHESIÓ SOCIAL I IGUALTAT

En els últims anys vivim una transformació social vers un món més complex amb una pluralitat d'estils de vida. Trobem una varietat de pautes d'inserció en els mercats de treball i de l'habitatge, apareixen i es consoliden nous sistemes de valors i de creences, i hi ha una diversificació de models familiars i de convivència.

Aquests processos ofereixen noves oportunitats als individus i als grups. La diversitat social i cultural ens dota de més recursos i noves idees per a fer front als reptes més imminents.

Ara bé, aquesta major heterogeneïtat social, juntament amb noves dinàmiques de mercat que tenen un caràcter fortament polaritzador, també genera noves desigualtats socials. Així, determinades persones i col·lectius no participen o no són reconeguts en un o més dels espais bàsics d'inclusió social: l'econòmic i de la renda, el relacional i dels vincles i, finalment, el de ciutadania.

És per això que l'Ajuntament de Tarragona impulsa un Pla Local d'Inclusió i Cohesió Social de la ciutat en el marc europeu de lluita contra l'exclusió social i la pobresa. Treballar per la inclusió social posa de manifest la voluntat de conèixer els nous processos d'exclusió i de fragmentació social que es donen a la ciutat. El resultat final ha de ser un model consensuat de ciutat inclusiva i cohesionada, on s'explicitin els compromisos adoptats per cada actor. La inclusió i cohesió social són nous conceptes que permeten copsar noves realitats.

A banda d'aquest pla, ja s'estan desenvolupant algunes accions a la ciutat com per exemple l'existència d'un equip de mediació i resolució de conflictes a la guàrdia urbana, el programa Veïns Actius del Pla Integral de Camp Clar, el Servei de Mediació del Pla Integral de la Part Alta, els Plans de Desenvolupament Comunitari a Sant Salvador, Torreforta i Riu Clar, programes de mediació intercultural, campanyes de sensibilització, itineraris individuals d'acollida i sessions grupals, etc.

21.1 IGUALTAT D'OPORTUNITATS

La igualtat de gènere és un dels reptes de la societat moderna, i per això des de la Conselleria de Polítiques d'Igualtat de l'Ajuntament s'ha elaborat el Pla de Polítiques de Dones, un pla adreçat a la població del municipi per tal d'aconseguir una participació equilibrada entre dones i homes, així com un desenvolupament més equilibrat de les potencialitats de totes les persones.

La igualtat d'oportunitats és un tema totalment transversal, i els seus eixos d'actuació s'han de treballar des de molts àmbits: organització municipal,

educació, espai urbà, mobilitat, habitatge, salut i qualitat de vida, treball i usos del temps, participació i associacionisme, cultura, esport, etc.

En aquest sentit, el Pla de Política de Dones de la Ciutat de Tarragona planteja els següents objectius:

- Incloure, de forma transversal i coordinada, la perspectiva de gènere en totes les polítiques municipals
- Facilitar l'accés a totes les formes i manifestacions culturals i esportives a través de la igualtat d'oportunitats
- Afavorir l'accés de les dones a la vida social i associativa i a les instàncies de presa de decisions
- Introduir la perspectiva de gènere en el foment de l'ocupació i la conciliació de la vida personal, familiar i laboral
- Millorar la salut integral de la comunitat en totes les etapes del seu cicle vital
- Introduir la perspectiva de gènere en el disseny i usos de la ciutat
- Promoure la coeducació des de l'Àmbit Municipal

Per altra banda, cal esmentar que l'Ajuntament de Tarragona disposa també del Servei Municipal de la Discapacitat amb l'objectiu de promoure la inclusió social de les persones amb discapacitat, mitjançant la protecció de les seves diferències i la promoció de les seves potencialitats en totes les àrees de la seva vida.

21.2 PRINCIPALS PLANS I ESTUDIS RELACIONATS

- Pla Local d'Inclusió i Cohesió Social
- Pla de Política de Dones

22 SOCIETAT CIVIL

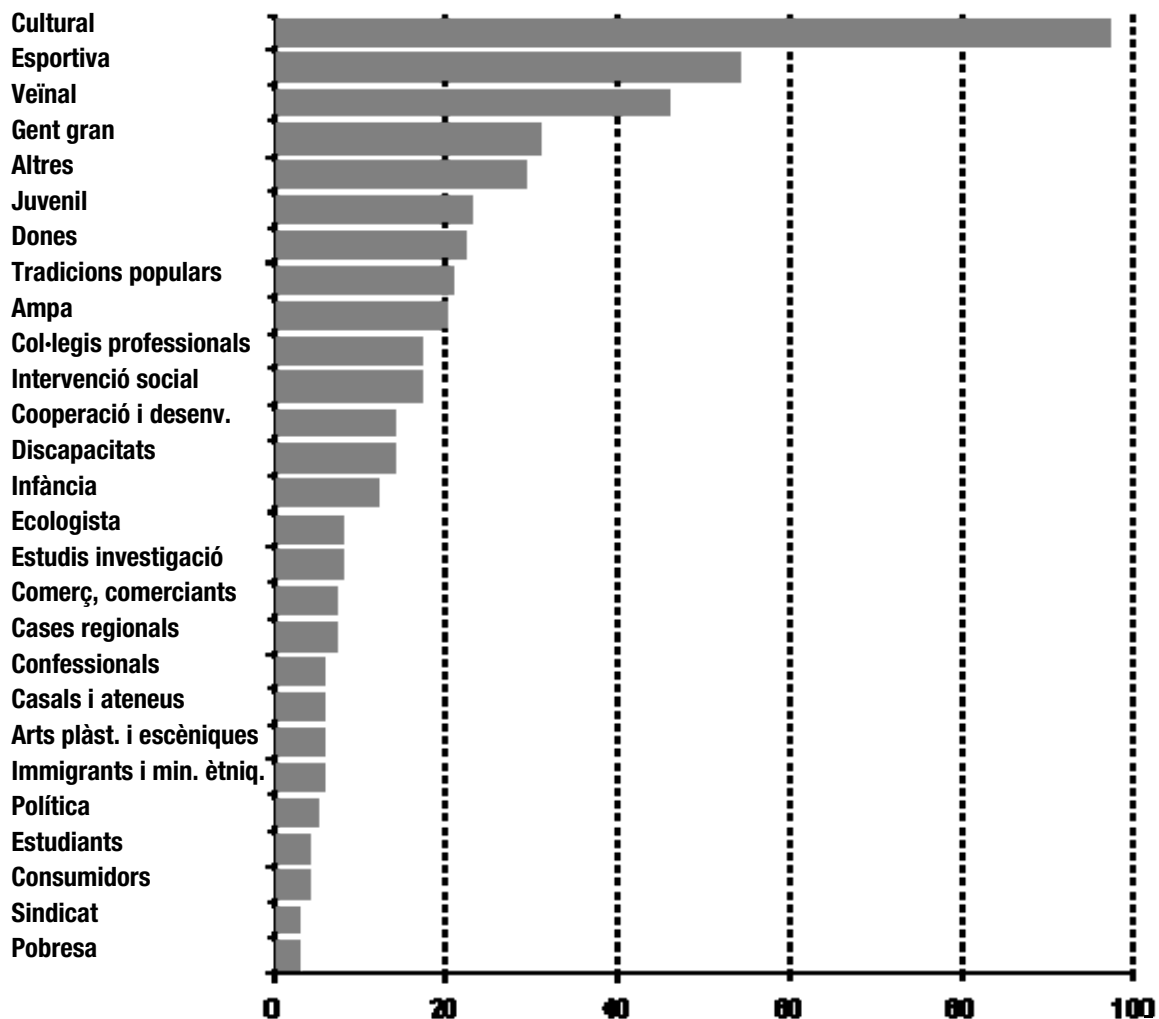
Tarragona és una ciutat molt rica en quant a associacionisme. Es calcula que existeixen més de 900 entitats. Per conèixer millor el teixit associatiu de la ciutat, l'ajuntament va encarregar a la Universitat Rovira i Virgili l' "Estudi sobre la participació ciutadana al municipi de Tarragona". Aquest estudi ha identificat 544 entitats actives al municipi. A continuació es resumeixen alguns dels resultats que s'hi presenten:

La tipologia d'entitats de la ciutat es distribueix de la següent manera:

	Percentatge
Cultural	34,9 %
Defensa d'interessos de col·lectius concrets	22,2 %
Esportives	15,1%
Veïnal	14,1%
Recerca, solidaritat i ecologia	7,0%
AMPES	6,7%

Les quatre potes del teixit associatiu d'entitats són les entitats culturals, les esportives, les associacions de veïns i les dedicades a la gent gran. Contràriament, les entitats del món de la immigració tenen una modesta presència a la ciutat.

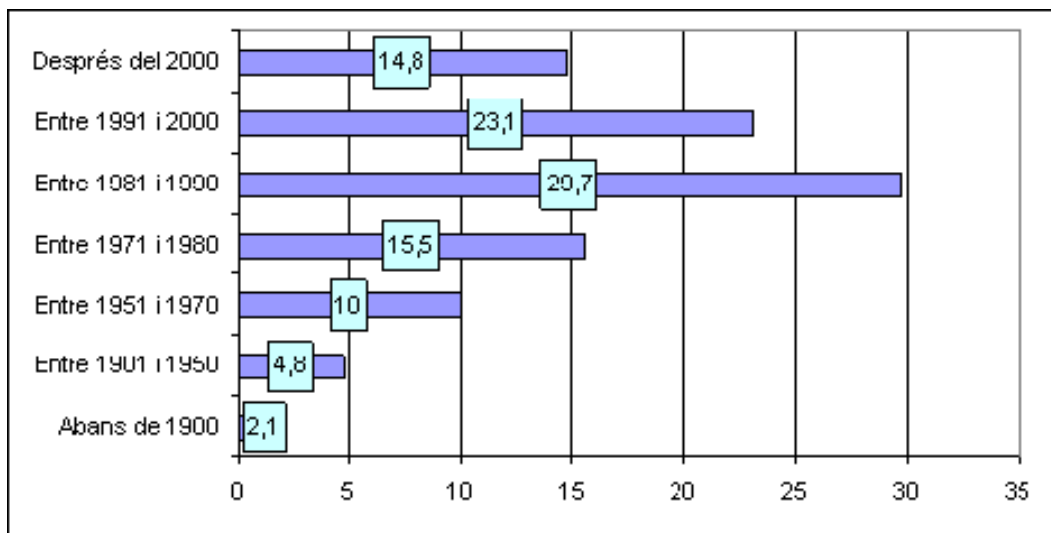
Nombre d'entitats per àmbit



Font: Estudi sobre la participació ciutadana a Tarragona 2009

- Les entitats presenten un equilibri entre els àmbits territorials en els que despleguen la seva activitat: el 32% a nivell de barri, el 31% a nivell del municipi i el 37% superen els límits del municipi com a àmbit d'actuació.
- La tradició associativa a la ciutat és llarga. El 30% de les entitats tenen el seu origen durant la dècada de 1980 a 1990 i el 23% entre el 1990 i l'any 2000. Sis d'aquestes entitats (el 2,1%), encara actives, es van fundar abans del 1900.

Any de creació de les entitats



Font: Estudi sobre la participació ciutadana a Tarragona 2009

- Les activitats més nombroses realitzades per les entitats són les xerrades i els debats que són desenvolupades per més de la meitat de les entitats.
- Només un 35% de les entitats compten amb personal contractat.
- El 84% de les entitats disposen d'algun espai, majoritàriament cedit per institucions.
- La institució més activa en relació amb les entitats del municipi és l'Ajuntament de Tarragona, en tant que hi ha un 76% d'entitats que hi han signat convenis.
- La forma legal predominant en les entitats de la ciutat és l'associació adoptada per un 85% de les entitats. Un 6,6% són col·legis professionals i un 3,3% federacions.

És també destacable el paper de la xarxa de Centres Cívics com a equipament de proximitat potenciador del món associatiu i de la participació ciutadana, i en general com a punt de trobada de la comunitat.

Actualment la xarxa de centres cívics està formada per 5 centres.

Al llarg de l'any 2009 van entrar als centres cívics de la ciutat un total de 321.000 persones amb objectius diversos: participació en cursos, tallers, activitats culturals i de lleure, dinàmica d'entitats, assessorament, etc.

Per altra banda, l'any 2007 es va fer una Enquesta de Condicions de Vida de la Població de Tarragona (ECVPT2007) que també contenia indicadors relatius a la participació de la ciutadania en el teixit associatiu de la ciutat.

El nivell de participació social que presenten les persones que van contestar l'enquesta és un indicador indirecte de la potència de la societat civil de la ciutat.

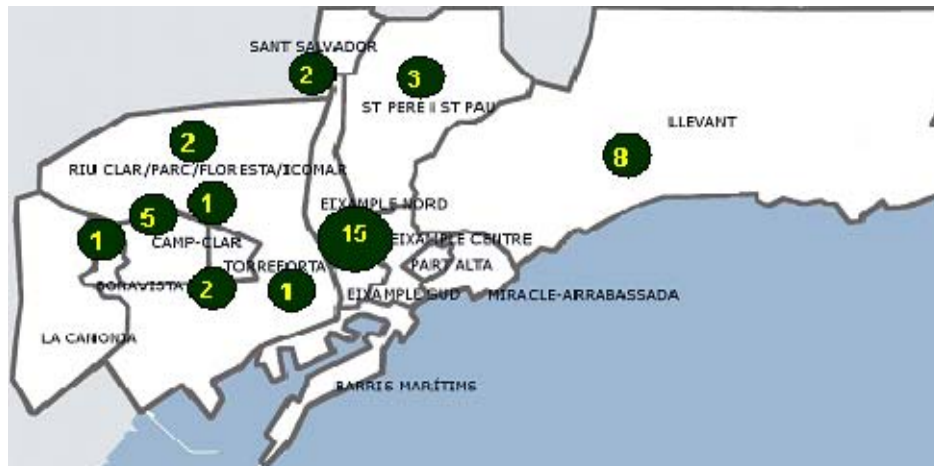
Tal com es mostra a la taula següent, el percentatge de participació en associacions dels entrevistats no s'allunya molt del patró de la participació en associacions que es dona de mitjana a Espanya:

	Espanya % de participació	Tarragona % de participació
Associació cultural	11,5	12,5
Associació esportiva	10,3	18,8
Associació religiosa	9,5	11,5
Agrupació política	4	3,8
Sindicat	9,1	6,5
Associació professional	8,5	6,9
Ecologista	2,3	4,6
De cooperació o voluntariat	--	10,4
Associació de defensa d'interessos	10,8	18
Associació juvenil	5,9	1,9
Casal d'avis	5	6

Hi ha quatre agrupaments escoltes i nombrosos esplais actius vinculats als barris. A més hi ha entitats infantils de caràcter més generalista com el Club Maginet fortament arrelat a la ciutat i el recentment creat (any 2008) Club dels Tarraconins amb més de 8.000 socis.

Un altre aspecte a destacar de la ciutat de Tarragona és la gran quantitat d'associacions veïnals (AAVV) que existeixen, en concret 55 AAVV i tres federacions. Hi ha barris que tenen més d'una AAVV. Destaquen especialment el Centre en el que hi ha 15 associacions, i Llevant en el que n'hi ha 8. Es tracta d'un moviment relativament jove amb el 48% de les associacions de veïns creades a partir de 1990. El 45% es van crear entre 1970 i 1990 i només el 7,9% són anteriors a 1970.

Mapa de distribució de les associacions veïnals



Font: Estudi sobre la participació ciutadana a Tarragona 2009

Apuntar també que estan creats els consells municipals de:

- **Gent Gran**
- **Cooperació i Solidaritat Internacional (25 organitzacions),**
- **Discapacitats**
- **Consell Municipal de les Dones (amb unes 25 entitats)**
- **Consell Municipal d'Infants.**

Finalment, esmentar l'important paper de les entitats que participen i organitzen actes a les festes patronals (Sant Magí i Santa Tecla) i d'altres com la Setmana Santa, el Carnaval, etc.

23 SEURETAT

Actualment la Guàrdia Urbana es troba al mig del procés de maduració del nou model de proximitat, implantat des de fa dos anys, i que aposta per la proximitat, per la prevenció, i per la divisió del cos en unitats especialitzades, en les que tots els processos interns i entre sí s'impregnen de la filosofia de la proximitat, amb la implantació i el seguiment d'indicadors clars a través dels quals podem avaluar perfectament el resultat objectiu del treball i de la relació amb la ciutadania.

El model es basa doncs en la relació continuada i fluïda entre el teixit social i la pròpia Guàrdia Urbana (en endavant GU), cosa que obliga a canviar la mentalitat, i a fer de la ciutadania un agent participatiu en la informació dels problemes, la seva ubicació o l'horari en què es produeixen.

Això exigeix abocar esforços addicionals en explicar i fer entendre el canvi de model, i és la raó que tot just es comenci a notar el canvi al carrer.

No obstant, les enquestes que s'han anat realitzant respecte a la satisfacció dels diferents serveis que dona la GU, han mostrat un bon nivell d'acceptació amb una tendència a l'alça.

Fet i aprovat el Pla Director de Seguretat, i desenvolupat en un 80%, ara cal que el model mantingui el camí fixat fins ara. Això exigeix també esforços addicionals per part de l'Ajuntament de Tarragona en quant a recursos econòmics per a la dotació de més comandaments intermitjos.

Les millores més notables han estat en quant a l'atenció ciutadana, a través de la creació de la Oficina de Recepció de Denúncies (ORD), la Unitat d'atenció a les víctimes de la violència familiar, la de mediació, i la de patrutllatge a peu.

Actualment s'està construint una nova comissaria de la Guàrdia Urbana.

Però a banda de la Guàrdia Urbana, hi ha també altres cossos de seguretat que conviuen a la ciutat: dues comissaries dels Mossos d'Esquadra, una comissaria de la Policia Nacional i una comandància de la Guàrdia Civil que s'ocupa de la seguretat a la costa i a aduanes.

Per altra banda, la ràtio de delictes i faltes penals a Tarragona és de 42,43 ‰ (en tants per mil habitants), per sota de la ràtio de Catalunya (55,00 ‰) i d'Espanya (60,00 ‰).

I en referència a la formació en seguretat vial, Tarragona és pionera, arribant al 100% de les escoles i fins i tot oferint cursos a les llars d'avis. Es disposa d'una aula mòbil, logotipat amb la una mascota creada especialment pels nens (el Guillem), de la que també disposem de material de formació variat.

Cal destacar també la presència de la Junta Local de Seguretat que es reuneix de manera periòdica per tal de conèixer l'estat de la seguretat al municipi.

23.1 PRINCIPALS PLANS I ESTUDIS RELACIONATS

- **Pla Director 2007-2011**
- **Pla Local de Seguretat Viària**

24 ESPORT

La pràctica esportiva es troba molt estesa per part dels ciutadans de Tarragona. Val a dir que en tres anys s'ha triplicat en escreix el volum d'esportistes habituals, passant de 2.166 abonaments l'any 2006 a 7.730 l'any 2009.

Pel que fa a instal·lacions esportives, els usuaris poden gaudir de piscines climatitzades i descobertes, pavellons esportius, un estadi d'atletisme, nou camps de gespa artificial i un estadi de futbol on s'hi pot practicar els esports de sala. La ciutat té, a més, un camp de rugbi i set camps de futbol. A continuació es llisten els equipaments esportius municipals de Tarragona.

- Poliesportiu de Campclar
- Pavelló de Riuclar
- Pavelló de Sant Pere i Sant Pau
- Pavelló del Serrallo
- Complex Esportiu de Sant Salvador
- Piscina de Sant Pere i Sant Pau
- Piscina de Bonavista
- Piscina del Serrallo
- Estadi de futbol del Club Gimnàstic de Tarragona
- Nou camps de futbol de gespa artificial: Torreforta, Campclar, Bonavista, La Granja, La Floresta, Icomar, Sant Salvador, Gimnàstic de Tarragona, Sant Pere i Sant Pau

Pel que fa a equipaments esportius, és important tenir en compte que Tarragona s'ha presentat com a candidata a acollir els Jocs del Mediterrani 2017. En aquest sentit, l'informe de la candidatura preveu alguns llegats que deixarien aquests jocs a la ciutat amb la construcció i remodelació d'instal·lacions esportives que després serviran per a l'ús ciutadà:

- Un nou estadi de futbol on jugaria el Club Gimnàstic.
- Un complex de piscines
- Remodelació de l'actual estadi d'atletisme
- Dos nous pavellons coberts i un palau d'esports per als esports d'equip
- Un camp nou de tir olímpic

Actualment s'està redactant el Mapa d'equipaments esportius de la ciutat amb la finalitat d'analitzar, diagnosticar i proposar la disposició i característiques dels equipaments esportius municipals. En aquest document es realitza una diagnosi detallada de les diferents equipaments i tipologies esportives que es troben i desenvolupen a la ciutat.

El teixit associatiu i privat a nivell esportiu de la vila de Tarragona és força dens. Existeixen un total de 122 clubs a la ciutat tot i que no totes elles realitzen la

pràctica físico-esportiva. A més, trobem 18 associacions esportives i 17 gimnasos (privats) i 4 centres de ioga.

Actualment es troba en projecte la construcció d'una gran zona d'equipaments esportius a Tarragona, concretament als barris de ponent de la ciutat. Amb la gran ciutat esportiva es pretén donar resposta a les necessitats actuals d'equipaments esportius que manquen.

També cal destacar, que a Tarragona s'hi desenvolupen moltes activitats populars al carrer, com bicicletada, caminades, peonades, mitja marató i milla urbana, entre altres.

24.1 PRINCIPALS PLANS I ESTUDIS RELACIONATS

- Pla d'acció municipal de Tarragona
- Candidatura als Jocs Mediterranis 2017
- Mapa d'equipaments esportius municipals

25 PROJECCIÓ DE CIUTAT

Un dels reptes de futur de Tarragona és marcar perfil propi a Europa. La Unió Europea és indispensable per a la creació de la Ciutadania Europea, un concepte amb molts anys d'història, que encara es poc apreciat, però que cada cop se'n sent a parlar més.

Les xarxes de ciutats, a banda de la seva importància per construir aquesta Ciutadania Europea són les bases de futurs projectes transnacionals i una manera d'adquirir experiència i poder influir a les institucions europees.

La cooperació per part dels municipis a la governança europea amb el que s'entén com a principi de subsidiarietat (més proximitat, més eficàcia), obre portes a nous espais que ultrapassen els propis governs i que coneixem com a l'Europa de les Regions.

Participar en aquestes xarxes és una bona manera de començar a internacionalitzar els municipis. La xarxa, un model organitzatiu idoni per a gestionar el coneixement de les ciutats, és un instrument de connexió i relació que permet adequar els objectius i recursos, a més de construir un espai d'oportunitats. Consoliden l'objectiu de cohesió econòmica i social a Europa a través de la promoció del treball en comú.

Tarragona, amb motiu de l'organització dels Jocs Juvenils 2010, va donar un primer pas, presentant la Declaració de Tarragona que dona peu a la creació de la Xarxa de Ciutats Germanes, convertint-se en la seva seu permanent.

L'agermanament, un altre tipus de vincle oficial entre ciutats, permet desenvolupar relacions d'amistat i cooperació, sobre la base del coneixement mutu, el respecte i la tolerància. Valors que ha fet seus la Unió Europea.

En aquests moments, la ciutat de Tarragona està agermanada amb les ciutats d'Orleans i Avignon (França), Pompei i Alguer (Itàlia), Klagenfurt (Àustria) i Sttaford (Anglaterra). A més, existeix un Protocol d'Amistat amb la ciutat Sèrbia de Pancevo. D'altra banda, contínuament van arribant a l'Ajuntament peticions de ciutats que també es volen agermanar amb Tarragona o volen establir convenis de col·laboració puntuals.

Per altra banda, l'Ajuntament de Tarragona porta a terme altres actuacions que tenen per objectiu projectar Tarragona a l'exterior.

En aquest sentit, es dona suport econòmic a la presència de Ryanair a l'aeroport, a partir d'un conveni de col·laboració en el que estant implicades altres institucions i administracions públiques. Aquest suport té un retorn en termes de:

- **publicitat de la Costa Daurada i de Tarragona a través de la pàgina web de Ryanair**

- increment del flux de visitants a la zona
- possibilitat de que els ciutadans de Tarragona disposin de línies de baix cost diversificades pel que fa a destinacions

Així mateix, en matèria de projecció de ciutat destaca especialment la Candidatura Tarragona 2017 pels Jocs Mediterranis, en la que s'està treballant des del març del 2007, quan el ple de l'Ajuntament de la ciutat va decidir per unanimitat, formalitzar la candidatura.

Aquest objectiu representa una gran oportunitat i, al mateix temps, un important desafiament per Tarragona. I és que des de la seva creació, els Jocs Mediterranis han anat creixent en magnitud. El Comitè Olímpic Internacional (COI) i el Comitè Internacional dels Jocs Mediterranis (CIJM) han aconseguit fer-ne l'esdeveniment poliesportiu més important de l'àrea mediterrània.

Per a un a ciutat mitjana com Tarragona, l'organització d'uns Jocs Mediterranis significa, en termes d'esforç col·lectiu i de projecció internacional, el mateix que per a les grans urbs com Barcelona, Atenes o Londres uns Jocs Olímpics.

També és remarcable el Palau de Congressos, que reuneix història i tecnologia en les seves instal·lacions i que és una bona opció per celebrar diferents tipus d'esdeveniments que també poden servir per projectar la ciutat.

25.1 PRINCIPALS PLANS I ESTUDIS RELACIONATS

- Candidatura Tarragona 2017 pels Jocs Mediterranis

26 DIRECTRIUS TEMÀTIQUES FRUIT DEL PROCÉS PARTICIPATIU

Tal i com s'ha explicat en l'apartat 3 d'aquest document, la fase de diagnosi ha comptat amb un procés participatiu, en primer lloc amb tècnics municipals, i en segon lloc amb la ciutadania en general. Fruit d'aquestes sessions de participació, han sorgit una sèrie d'atributs de futur que reflecteixen com s'imaginen la Tarragona del 2022 en alguns àmbit, i de directrius temàtiques, que defineixen algunes fites que la ciutadania pensa que s'haurien d'assolir.

26.1 GOVERNANÇA

ATRIBUTS DE FUTUR

- Una ciutat amb una administració municipal eficient i eficaç
- Que fomenti des de l'ajuntament l'aprenentatge de servei (col·laboració entre el món educatiu/formatiu i l'empresa per tal de desenvolupar projectes)

DIRECTRIUS TEMÀTIQUES

Directrius marc

- Reestructurar i modernitzar la gestió administrativa municipal, adoptant un model més centrat en la ciutadania i no tant en els departaments, fent-la més eficient i eficaç, i treballant per processos
- Agilitzar la presa de decisions i acotar els períodes màxims de discussió abans de prendre decisions
- Avançar en la cultura de la participació ciutadana, donant capacitat a la ciutadania per participar en la presa de decisions
- Potenciar i facilitar la e-administració
- Potenciar una estratègia de participació ciutadana que permeti apropar la ciutadania a l'administració o a l'inrevés (*parcialment adequada*)
- Incloure i tenir en compte totes les vessants de la diversitat en les polítiques municipals (*parcialment adequada*)

Directrius específiques

- Facilitar els tràmits administratius a les empreses i a la ciutadania, i fer-los eficaços
- Desenvolupar una nova cultura d'avaluació de resultats en la gestió
- Formar tant a la ciutadania com a la pròpia administració en matèria de participació ciutadana
- Potenciar el fet de facilitar informació als ciutadans.

26.2 MOBILITAT

ATRIBUTS DE FUTUR

- Una ciutat on es faciliti la mobilitat, que sigui accessible i còmoda pel vianant

DIRECTRIUS TEMÀTIQUES

Directrius marc

- Millorar la connexió per terra, mar i aire de la ciutat amb l'exterior, i fer accessibles els punts de connexió ràpida i eficient.
- Millorar la vertebració territorial amb una estructura eficient d'infraestructures viàries i ferroviàries que minimitzin el temps dels desplaçaments i que potenciïn el transport públic.
- Potenciar la mobilitat sostenible traspasant desplaçaments als mitjans més adients a cada àmbit i millorar l'eficiència pròpia de cada mitjà de transport, tenint sempre en compte a l'anar a peu i la bicicleta.
- Reestructurar la mobilitat de la ciutat tenint en compte la potenciació i facilitació de carrils bici, potenciació de la mobilitat a peu i la supressió de barreres.
- Millorar l'adaptació tant dels propis mitjans de transport com dels equipaments relacionats amb aquests (estacions, parades...), tenint en compte les necessitats de la població fent-los més eficaços.

Directrius específiques

- Reduir el trànsit.
- Prioritzar els modes de mobilitat (anar a peu, bicicleta, transport públic i cotxe en darrer lloc).
- Millorar la senyalització (dels carrers, equipaments, edificis públics, etc.).
- Reducció del nombre d'accidents amb víctimes i del nombre de víctimes (*parcialment adequada*)

26.3 INFRAESTRUCTURES DE TRANSPORT I LOGÍSTICA

ATRIBUTS DE FUTUR

- Una ciutat millor comunicada i ben connectada, que esdevingui un pol de comunicació

DIRECTRIUS TEMÀTIQUES

Directrius marc

- **Optimitzar i prioritzar les actuals infraestructures, incrementant l'eficiència i millorar la qualitat dels serveis.**
- **Crear noves infraestructures de transport segons les necessitats reals, tenint en compte la incidència/risc de les mateixes sobre la població.**
- **Impulsar l'aeroport, el ferrocarril i el port com a elements de connectivitat i competitivitat i com a peces estratègiques del territori.**
- **Millora les connexions intermodals de la ciutat de Tarragona (connexió bus, AVE, tren, aeroport...) garantint l'accés amb preus raonables com a factor clau de cohesió i equilibri social.**

Directrius específiques

- **Impulsar el desenvolupament i posada en marxa del tramvia com a transport urbà i interurbà i element de millora de la mobilitat.**
- **Implantar el carril bici entre els barris i el centre.**

26.4 ACTIVITAT ECONÒMICA I INDÚSTRIA

ATRIBUTS DE FUTUR

- **Una ciutat diversificada, que potencii el turisme, la indústria i la cultura de forma que els tres elements puguin conviure**
- **Que compti amb clústers de competitivitat tant tradicionals com científics**
- **Que creï un teixit empresarial diversificat i de valor afegit**
- **Que aposti per la I+D+i**
- **Que desenvolupi un parc científic tecnològic de primer nivell**

DIRECTRIUS TEMÀTIQUES

- **Promoure la sostenibilitat social i ambiental en el desenvolupament del clúster químic de Tarragona**
- **Crear/activar el viver d'empreses**
- **Potenciar una indústria de l'oci a Tarragona (cinemes, teatres, esport...)**
- **Impulsar una activitat econòmica d'alt valor afegit minimitzant la incidència ambiental, tot afavorint les inversions productives en I+D+i, potenciant la internacionalització i promocionant l'establiment d'empreses basades en el coneixement i la creativitat (*parcialment adequada*)**

- Millorar el capital humà i la seva aplicació en el teixit productiu (formació empresarial, tècnica i professional) que potencii l'ocupació i la competència professional dels empresaris, dels directius i dels treballadors, fent especial èmfasi en els temes de perspectiva de gènere i conciliació de la vida familiar (*parcialment adequada*)

26.5 TURISME

ATRIBUTS DE FUTUR

- Una ciutat amb capacitat d'atracció turística i amb una oferta turística i un turisme de qualitat

DIRECTRIUS TEMÀTIQUES

Directrius marc

- Impulsar un desenvolupament turístic sostenible, garantint un turisme de qualitat, allargant l'estada dels turistes i la temporada turística i dotant la ciutat de les infraestructures i els equipaments necessaris.
- Crear un producte turístic global de ciutat.
- Desenvolupar una oferta atractiva, gestionant i cohesionant els elements que conformen la Tarraco Romana com espai preferent pel turisme cultural de la Mediterrània, i potenciant la seva difusió.
- Desenvolupar altres eixos de treball relacionats amb productes turístics propis, destacats i/o únics de la ciutat (Tarragona medieval, i modernista, platges naturals, festes –Santa Tecla, Setmana Santa...-, Tarraco Viva, congressos, educació, indústria, oferta turística urbana -festivals, concerts).
- Aconseguir que Tarragona sigui el segon pol d'entrada de turistes a Catalunya, després de Barcelona (*parcialment adequada*)

Directrius específiques

- Potenciar la relació en xarxa amb altres ciutats que tinguin un patrimoni amb característiques similars (romà, etc.).
- Promocionar l'oferta turística de la ciutat de cara al turisme provincial i turisme de proximitat.
- Potenciar la celebració de grans esdeveniments i congressos internacionals.
- Potenciar els espais naturals (desembocadura del Gaià, platja llarga...).
- Vincular la Tarraco Romana amb altres activitats culturals de la ciutat.

26.6 PROMOCIÓ COMERCIAL

ATRIBUTS DE FUTUR

- Una ciutat amb una bona promoció del comerç des de l'administració
- Complexa, que compti amb molts tipus d'activitats i sigui atractiva per a gran diversitat d'activitats

DIRECTRIUS TEMÀTIQUES

Directrius marc

- Fer de Tarragona la ciutat comercial de referència del sud de Catalunya, fent que el seu comerç assoleixi un elevat nivell de notorietat
- Generar sinèrgies entre els grans centres comercials i el comerç de la ciutat, maximitzant l'efecte dels primers com a motor d'atracció de nou públic
- Donar suport al comerç urbà i als mercats públics tot potenciant el comerç de qualitat

Directrius específiques

- Promocionar la creació d'un clúster comercial
- Millorar la mobilitat i facilitar l'accés a les zones comercials

26.7 EQUIPAMENTS I SERVEIS PÚBLICS

ATRIBUTS DE FUTUR

- Una ciutat moderna, que compti amb bons equipaments socialment adequats

DIRECTRIUS TEMÀTIQUES

- Definir el model de gestió futura dels equipaments
- Crear equipaments que tinguin en compte el factor supramunicipal
- Dotar la ciutat d'equipaments socioculturals de qualitat i sostenibles
- Crear i gestionar els actuals equipaments o de nous en funció de les necessitats reals de la ciutat, analitzant què tenim, què necessitem i què podem mantenir i tenint en compte la diversitat de la població, a través d'un pla d'equipaments global (*parcialment adequada*)
- Millorar els serveis sanitaris, socials i esportius (*parcialment adequada*)

26.8 ESPAI PÚBLIC

ATRIBUTS DE FUTUR

- Una ciutat Mediterrània, físicament i paisatgísticament, amb espais de trobada i oberta al mar
- Que sigui segura i habitable

DIRECTRIUS TEMÀTIQUES

- Crear i potenciar una xarxa d'espais i corredors verds urbans que generi una verdadera matriu que relligui els barris i connecti la ciutat amb l'anella verda.
- Millora la qualitat de l'espai públic i garantir un manteniment integral de la via pública, els jardins i els espais verds, contemplant l'espai públic com a part integrant del paisatge urbà. *(parcialment adequada)*
- Potenciar el planejament urbanístic sostenible per tal de millorar la qualitat de vida de la població fent especial èmfasi a la diversitat (perspectiva de gènere, persones discapacitades, gent gran...), facilitant la convivència, la mobilitat, el lleure i l'oci. *(parcialment adequada)*
- Incidir paisatgísticament sobre l'entorn industrial i les infraestructures viàries.
- Educar a les persones en el civisme per que es faci un bon ús i es mantinguin en bon estat els espais públics.

26.9 HABITATGE

DIRECTRIUS TEMÀTIQUES

Directrius marc

- Garantir l'accés a l'habitatge digne, caracteritzant els problemes d'accés existents actualment a la ciutat.
- Garantir que els habitatges tinguin unes condicions mínimes que permetin un bon nivell de qualitat de vida de tota la població, tenint en compte criteris ambientals i de seguretat.
- Propiciar la convivència d'activitat i habitatges a les àrees urbanes.
- Garantir l'habitatge de protecció oficial.

Directrius específiques

- Promoure l'habitatge de lloguer.
- Potenciar la rehabilitació d'habitatges.

- **Compensar l'habitatge social i el privat.**
- **Habilitar els habitatges tancats donant suport als propietaris per tal que surtin al mercat immobiliari.**
- **Evitar el despoblament de zones concretes i la formació de “guetos”, fent una ciutat cohesionada.**

26.10 GESTIÓ AMBIENTAL

ATRIBUTS DE FUTUR

- **Una ciutat sostenible i saludable, menys contaminada i amb millor qualitat de l'aigua**

DIRECTRIUS TEMÀTIQUES

- **Fer la ciutat més sostenible.**
- **Garantir un medi ambient segur i saludable pels ciutadans (acústic, lumínic, atmosfèric, etc).**
- **Millorar l'abastament, sanejament i eficiència del recurs aigua.**
- **Optimitzar els recursos energètics i fomentar el reciclatge.**
- **Impulsar l'educació i la informació ambiental, garantint l'accés a una informació clara al respecte.**
- **Impulsar la recerca i la investigació en medi ambient i salut a nivell municipal. *(parcialment adequada)***

26.11 PATRIMONI NATURAL

DIRECTRIUS TEMÀTIQUES

- **Garantir la protecció del medi natural, fent especial èmfasi als eixos fluvials, les zones humides i la connectivitat biològica del municipi, per mitjà de figures de planejament territorial i plans especials.**
- **Gestionar activament la protecció del medi natural, millorant-la i donant-li caràcter permanent.**
- **Preservar i millorar el sòl no urbanitzable i, de manera específica, els sòls agrícoles productius, tot desenvolupant models de futur.**

26.12 EDUCACIÓ

ATRIBUTS DE FUTUR

- Una ciutat que eduqui des de la diversitat de manera transversal per millorar la convivència
- Que compti amb bons equips d'educadors (que coneguin el patrimoni, les llengües i facin atenció a la diversitat)

DIRECTRIUS TEMÀTIQUES

- Aconseguir una veritable ciutat educadora amb la implicació dels agents socials i tenint en compte la multiculturalitat.
- Garantir uns serveis educatius suficients i de qualitat.
- Fer front al fracàs escolar.
- Potenciar àmbits de recerca. *(parcialment adequada)*
- Fomentar els llenguatges artístics i la creativitat.
- Fomentar el coneixement de les llengües i les cultures i educar per la diversitat.
- Atreure talent i premiar-lo per assolir un focus creatiu.
- Fomentar l'aprenentatge – servei (transversal, formal i no formal).
- Promoure la coeducació (perspectiva de gènere) des de l'àmbit municipal. *(parcialment adequada)*
- Fomentar l'educació al llarg de la vida. *(parcialment adequada)*
- Incloure l'acompanyament a les famílies en els processos educatius.
- Promoure la participació de les famílies i la implicació ciutadana en el Pla Educatiu de Ciutat (PEC) de Tarragona i fomentar la cooperació i l'intercanvi d'experiències amb altres ciutats educadores.

26.13 SOCIETAT DE LA INFORMACIÓ

DIRECTRIUS TEMÀTIQUES

- Facilitar l'accés de tots els col·lectius a les TIC i promoure'n la seva utilització sota criteris responsables i crítics, afavorint l'eliminació de la fractura digital
- Educar i sensibilitzar a la ciutadania quant a l'ús de la societat de la informació *(parcialment adequada)*

26.14 CULTURA I LLENGUA

DIRECTRIUS TEMÀTIQUES

- Fomentar la presència pública i ús del català com a llengua de cohesió social i territorial, tot impulsant la participació i la implicació ciutadana en el foment de la llengua pròpia de la ciutat, facilitant l'accés a la formació
- Facilitar l'accés a la cultura, establint una estratègia de ciutat (art, cultura, etc...) i promovent la qualitat
- Foment de la producció autòctona i la seva difusió (*parcialment adequada*).

26.15 PATRIMONI HISTÒRIC-ARTÍSTIC

DIRECTRIUS TEMÀTIQUES

Directrius marc

- Millorar la difusió del patrimoni històric
- Conèixer la situació i detectar les necessitats i recursos del patrimoni històric –artístic de la ciutat, per tal de plantejar estratègies de protecció i gestió del mateix amb un criteri de sostenibilitat
- Promocionar i facilitar l'accés als serveis de la ciutat (museus,...) i fer-ne una bona difusió
- Articular la consciència col·lectiva sobre el patrimoni historicoartístic de la ciutat generant la convivència entre les pedres i les persones

Directrius específiques

- Potenciar que el museu nacional de Catalunya sobre el món romà sigui a Tarragona
- Potenciar el paper del Museu d'Història de Tarragona com a divulgador de tota la història de la ciutat (*parcialment adequada*)

26.16 SALUT I ACCIÓ SOCIAL

DIRECTRIUS TEMÀTIQUES

Directrius marc

- Treballar en la detecció, prevenció i acció front a les possibles situacions de risc social (violència de gènere, alimentaris, drogodependències, ...)
- Millorar el servei sanitari
- Fomentar l'autonomia personal amb atenció social i domiciliària, augmentant el nombre d'equipaments socials de primer nivell

- Millorar la salut integral (física, psíquica i social) de la comunitat en totes les etapes del seu cicle vital (*parcialment adequada*)
- Promoure la capitalitat de Tarragona en el camp de la recerca mèdica (*parcialment adequada*)
- Garantir el desenvolupament integral i igualitari a la infància i la joventut (*parcialment adequada*)

Directrius específiques

- Donar resposta a les necessitats de la gent gran independent i potenciar la participació activa d'aquest col·lectiu
- Promoure la creació de cooperatives per a la cura de la gent gran

26.17 COHESIÓ SOCIAL

ATRIBUTS DE FUTUR

- Una ciutat cívica, igualitària, participativa i activa. Que sigui equitativa, oferint oportunitats educatives, laborals, etc. als joves i altres col·lectius, i que doni suport a les famílies (entorn + recursos + família)
- Una ciutat equilibrada i cohesionada entre els diferents barris de la ciutat, tractant totes les zones per igual. Que sigui compacta territorialment, unint els diferents territoris

DIRECTRIUS TEMÀTIQUES

- Generar i facilitar l'accés de la població a tota mena de recursos, públics i privats, que facilitin el seu accés a la vida plena i fomentar la seva implicació a l'entorn social i comunitari
- Generar una idea d'identitat col·lectiva que esdevingui element de cohesió social entre tota la ciutadania, fomentant la pertinença ciutadana
- Aconseguir una ciutat cohesionada, integradora, sense desigualtats socials, ni fractura o exclusió social
- Educar en els deures per garantir els drets i llibertats de tota la ciutadania.

26.18 ESPORT

DIRECTRIUS TEMÀTIQUES

- Fomentar nous tipus d'esport.
- Destinar recursos econòmics per a l'esport base com a hàbit saludable.

- Fomentar l'esport com a element integrador.
- Aprofitar les instal·lacions existents (instituts, escoles...) per a fomentar la pràctica de l'esport en hores no lectives.
- Fomentar l'esport per a tothom, no només el de competició. *(parcialment adequada)*

26.19 PROJECCIÓ DE CIUTAT

ATRIBUTS DE FUTUR

- Una ciutat visible, amb projecció de ciutat . Que sigui referent, amb centralitat, lideratge i capitalitat i, que estigui orgullosa i convençuda d'ella mateixa
- Que sigui innovadora, competitiva i eficient
- Que sigui metropolitana
- Que sigui magna, amb bona presència i imatge
- Que aposti pels jocs de 2017
- Que aposti per la cultura
- I que sigui realista en els seus objectius

DIRECTRIUS TEMÀTIQUES

Directrius marc

- Promocionar la presència de Tarragona a nivell internacional
- Projectar els valors culturals i patrimonials de la ciutat com una via pel creixement econòmic i com a element de projecció i educació
- Identificar els actius més importants de la ciutat com a elements de projecció
- Crear les condicions òptimes per ser una ciutat líder

Directrius específiques

- Promocionar la candidatura de Jocs del Mediterrani 2017
- Donar suport al talent local
- Donar suport a la conferència europea 2011 de joves cambres
- Potenciar la capitalitat de la cultura catalana
- Donar suport a la captació de talent internacional
- Potenciar les actuals relacions amb altres ciutats i fomentar nous tipus de relacions, aprofitant les sinèrgies que poden generar aquestes relacions, efectives i no només formals